



**KUML** 1988  
-89



**KUML<sup>1988</sup><sub>-89</sub>**

# KUML<sup>1988</sup> -89

ÅRBOG FOR  
JYSK ARKÆOLOGISK SELSKAB

*With Summaries in English*

Jysk Arkæologisk Selskab satte dette KUML  
til minde om  
JOHANNES BRØNDSTED  
i hundredåret for hans fødsel  
den 5. oktober 1890

I kommission hos Aarhus Universitetsforlag

*Redaktion: Poul Kjærum*

*Redaktionsudvalg:*

*Jens Henrik Bech, Thisted*

*Steen Hvass, Vejle*

*Stig Jensen, Ribe*

*Erik Johansen, Aalborg*

*Erik Jørgensen, Haderslev*

*Hans Jørgen Madsen, Århus.*

Omslag: Sporer fra ryttergrav i Gantrup

---

*Udgivet med støtte af Statens humanistiske Forskningsråd*

*Omslag: Flemming Bau*

*Tilrettelæggelse: Elsebet Morville*

*Special-Trykkeriet Viborg a-s*

---

*Skrift: Baskerville 11/12*

*Papir: Stora G-print 120 g*

---

*Copyright 1990 by Jysk Arkæologisk Selskab*

*ISBN 87-7288-050-3*

*ISSN 0454 6245*



# Indhold/Contents

<i>Poul Kjerum</i> : Johannes Brøndsted – et 100 års minde .....	7
<i>Jørgen Jensen</i> : Arkæologien mellem videnskab og folkelighed .....	9
Archaeology between science and popularization .....	14
<i>Steen Hvass</i> : Asken Yggdrasil .....	15
Yggdrasil. The World Tree .....	20
<i>Peter Gathercole</i> : Gordon Childe efter 30 år. Forelæsning ved 40 års jubilæet for oprettelsen af Forhistorisk Arkæologisk Institut ved Aarhus Universitet .....	21
Gordon Childe after thirty years .....	27
<i>Gert Hougaard Rasmussen</i> : Okkergrave fra ældre stenalder på Djursland .....	31
Ochre graves from the Early Stone Age on Djursland .....	40
<i>Pia Bennike og Verner Alexandersen</i> : Fannerup-skelettet. Antropologiske studier .....	43
Anthropological studies of the Fannerup skeleton from the Early Stone Age .....	56
<i>Lone og Steen Hvass</i> : Et gravkammer fra enkeltgravskulturen .....	57
Grave chambers in the single-grave culture .....	75
<i>Orla Madsen</i> : Gantrup. En enkeltgravshøj med ringrøft og grav med dødehus .....	77
Gantrup. A mound from the single-grave culture with a circular trench and a grave with a mortuary house .....	95
<i>Orla Madsen</i> : Grønlund. En høj med kammergrav og andre grave fra bronzealderen .....	97
A mound with a chamber-grave and other graves from the Bronze Age at Grønlund .....	117
<i>Erik Jørgensen</i> : Højgård, Avnevig og Måde. Tre syd- og sønderjyske grave fra tiden omkring Kristi fødsel .....	119
Højgård, Avnevig and Måde. Three graves from Slesvig and Southern Jutland from the time around the birth of Christ .....	141
<i>Dorthe Kaldal Mikkelsen</i> : To ryttergrave fra ældre romersk jernalder – den ene med tilhørende bebyggelse .....	143
Two equestrian graves from the early Roman Iron Age – one with an associated settlement .....	195
<i>Henrik Jarl Hansen</i> : Dankirke. Jernalderboplads og rigdomscenter. Oversigt over udgravningerne 1965-70 .....	201
Dankirke. Eisenzeitliche Siedlung und Handelszentrum. Übersicht über die Ausgrabungen von 1965-1970 .....	241
<i>Steen Wulff Andersen</i> : Alsiske brandgrave fra den yngre jernalder .....	249
Cremation graves from the late Iron Age on Als .....	285
<i>Jens Jeppesen og Hans Jørgen Madsen</i> : Stormandsgård og kirke i Lisbjerg .....	289
A nobleman's farm and church in Lisbjerg .....	309
<i>Torben Egebjerg Hansen</i> : Værktøjsfundet fra Dejbjerg. En vikingetidshåndværkers redskaber .....	311
The implements found at Dejbjerg .....	323
<i>Nils M. Jensen og Jens Sørensen</i> : Nonnebakkeanlægget i Odense. En ny brik til udforskningen .....	325
A new clue towards solving the puzzle of the Nonnebakke construction in Odense .....	333
<i>Hans Krøngård Kvistensen</i> : Spor efter guldsmede fra vikingetiden i Viborg .....	335
Traces left by goldsmiths in Viking Age Viborg .....	346
<i>Anne Hedeager Krag</i> : Frankisk-Byzantinsk dragtindflydelse. Tre jyske gravfund fra det 10. årh. e.Kr. ....	347
Fränkisch-byzantinische Einfluss auf die Tracht des 10. Jhr. n. Chr. Durch Trachtfunde aus drei jütischen Gräbern .....	358
<i>Gad Rausing</i> : Fanns ren i Skotland under vikingatid? .....	359
On the question of Reindeer in Scotland in postglacial times .....	361
<i>Jysk Arkæologisk Selskab 1988 og 89</i> .....	365

# Dankirke

## Jernalderboplads og rigdomscenter

### Oversigt over udgravningerne 1965-1970

---

Af Henrik Jarl Hansen

I årenes løb er jernalderbopladsen Dankirke syd for Ribe blevet lidt af en myte inden for jernalderforskningen. Da udgravningerne blev påbegyndt i 1965, overraskede fundet af det rige oldsagsinventar på en mark tæt ved marsken, såvel som fremkomsten af hustomter fra ældre germansk jernalder (1). Indtil dette tidspunkt var bopladsfund fra denne periode så godt som ukendte på den jyske halvø, ligesom det eksklusive fundinventar var nyt i denne sammenhæng. Den mellemliggende periode har på mange måder medført en markant ændring af disse forhold. Ikke mindst er kendskabet til jernalderens hustomter vokset eksplosivt, takket være en massiv forskningsindsats (2). Således vil ingen arkæolog i dag lade sig imponere blot af husfund fra yngre jernalder. Men også de rige fund fra perioden er nu ikke længere noget særsyn på en boplads. Det skyldes først og fremmest de undersøgelser, der i øjeblikket foregår ved Gudme og Lundeborg på SØ-Fyn (3). Fund der på mange måder har taget glansen af Dankirke, men som dog ikke har gjort en fremlæggelse af materialet herfra overflødig. Tværtimod har tilsynekomsten af de mange supplerende fund givet nye muligheder for at sætte Dankirke ind i en større sammenhæng, og ikke blot betragte pladsen som et enkeltstående fænomen.

Sammenlignet med mange af de nyere jernalderbopladsfund, hvor store maskiner er taget i brug til fladeafdækningen, udgør de lidt over 3000 m<sup>2</sup> udgravet areal i Dankirke ikke meget, specielt ikke når man tager i betragtning, at fundene spænder over et tidsinterval fra ca. 200 f.Kr. til omkring 750 e.Kr. Der er dog ikke tale om en umiddelbar kontinuitet i de udgravede anlæg, men der er næppe tvivl om, at det ville være tilfældet, såfremt man foretog supplerende udgravninger på stedet. Eksempelvis er der ved rekognosceringer og undersøgelser af flyfotos påvist mange andre jernalderfund i nærheden (4).

Med baggrund i sit righoldige og varierede oldsagsmateriale, der specielt fra den yngre del af bosættelsen indeholder mange importerede genstande, adskiller Dankirke sig tydeligt fra de øvrige jernalderlokaliteter i området. Pladsen er beliggende på en sandet højderyg (geesten), tæt ved marsken og vandet, og har således i yngre jernalder haft en ideel placering som handelsplads, med relativt kort afstand over vand til de frankiske og

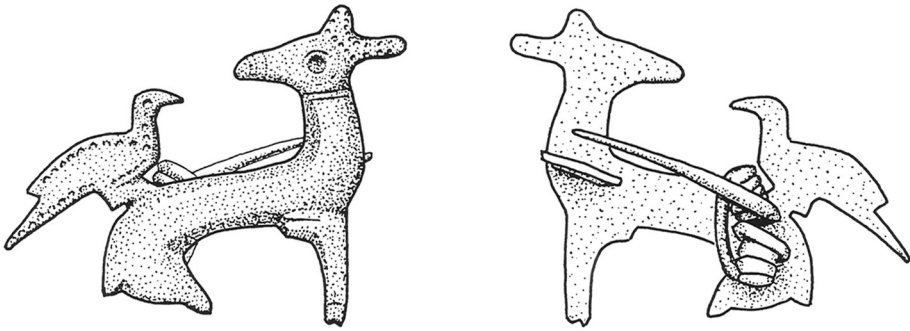


Fig. 1: Bronzefibula (DK 0174) fra det østlige udgravningsfelt. Fundet ved nordøsthjørnet af hus I. (1:1).

Bronzefibel (DK 0174) aus dem östlichen Ausgrabungsgebiet. An der Nordostecke von Haus I gefunden. (1:1).

angelsaksiske områder og med gode muligheder for distribution til de omkringliggende landområder.

Det var egentlig interessen for vikingetidens Ribe, der i 1960-erne førte til opdagelsen, eller snarere genopdagelsen af Dankirke. For omkring år 860, i slutningen af Ansgars levetid, skulle kong Hårik den Yngre have skænket ham en byggegrund i Ribe, således at der på stedet kunne opføres en kirke, ligesom det tidligere var sket i Birka og Hedeby. Oplysningerne herom stammer fra beretningen »Ansgars levned«, der efter alt at dømme er skrevet af Rimbert, hans ledsager på missionsrejserne til Norden og efterfølger som ærkebiskop af Hamburg-Bremen (5).

Det syntes således oplagt, at vikingetidens Ribe, og måske Ansgars kirke, kunne findes ved udgravninger i bykernen med udgangspunkt i området omkring domkirken. De første regulære gravninger i byen med dette formål blev påbegyndt i 1955, men mod forventning frembragte de ikke fund, der gik længere tilbage end til 1100 årene, og først i 1970 begyndte man at lokalisere vikingetidige lag uden for det nuværende centrum (6). Det var derfor nærliggende at antage, at byen kunne være flyttet fra et sted i nærheden til dens nuværende placering, i lighed med andre byer i Nord-europa. En af mulighederne var en mark ved navn »Dankirke« 6-7 km sydvest for Ribe. En privat prøvegravning blev foretaget på stedet i 1964 og ved lidt af et tilfælde ramte man lige ned i et stolpehul med rige fund. Heldigvis blev opdagelsen anmeldt til det lokale museum, Antikvarisk Samling i Ribe, hvorfra sagen blev overdraget til Nationalmuseet. Således kunne museumsinspektør Elise Thorvildsen i årene 1965-1970 foretage de første systematiske undersøgelser i Dankirke. Det var dog ikke Danmarks første kirke, der dukkede frem af jorden, men til gengæld hustomter, brønde og kraftige kulturlag fra jernalderen.



Imidlertid var der ikke tale om de første udgravninger på stedet, for allerede i forrige århundrede havde der været interesse for pladsen. Således modtog direktionen for de antikvariske mindesmærker den 4. april 1882 en skrivelse fra gaardeier H.B. Siemensen i Varming ved Ribe, som han indleder således: »Ved i min Egenskab som Fagakonmand for den vestsønderjydske Kreditforening at foretage en Vurdering af Hans Bjerregaard Jensens Eiendom i Egebek Vester Vedsted Sogn syd for Ribe fandtes paa Kortet en Jordlod beliggende mellem Egebek og Vester Vedsted indtil Sønder Farup Markskjel betegnet med det mærkelige Navn Dankirke« (fig. 2).

Da navnet forekom Siemensen og hans kollega påfaldende, undersøgte de jordlodden med større grundighed end normalt. Herved kunne de konstatere, at der på stedet fandtes et ca. 3 fod dybt fedt muldlag, hvori der overalt forekom rester af urner, aske og brændte ben. Laget fortsatte tilsyneladende ind på nabolodden, og det forekom dem så meget desto mærkeligere, da marken ellers var af meget dårlig beskaffenhed. Siemensen tolker selv pladsen som en begravelsesplads, der måske kan have stået i forbindelse med det gamle Ribe, som ifølge sagnet skal have ligget på Farup Hede. Han oplyser iøvrigt, at beboere i området har fortalt, at der et sted i

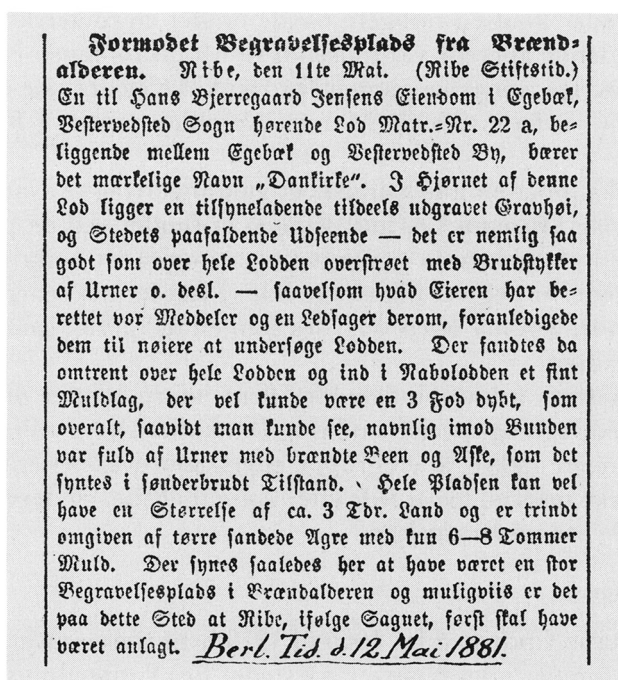


Fig. 2: Notits i Berlingske Tidende, fejlagtigt dateret til d. 12. maj 1881. NM I, topografisk arkiv.

Notiz aus der Berlingske Tidende, fälschlicherweise den 12. Mai 1881 datiert. NM I, topographisches Archiv.

nærheden, »ligeledes paa Vestervedsted Mark i Jordan var fundet Spor af Ildebrand«. Museet i København takker for indberetningen, men man ser sig desværre ikke i stand til at sende en sagkyndig for at bese pladsen. Dog lovedes det, at der vil blive foretaget en undersøgelse, når en af museets embedsmænd engang kommer i nærheden.

Dette skete først i 1905. Anledningen var, at museet endnu engang blev gjort opmærksom på stedet. Sergent ved Grænsegendarmeriet J.J. Aller kunne nemlig meddele, at der i en ganske lav højning nær Egebæk ved kulegravning var fremkommet lerkarskår og jernsager. Højningen strakte sig over flere lodder, men de fleste af fundene var dog koncentreret på husmand Peder Poulsens jord, hvor de lå i en dybde af 2 spadestik og lidt derover. Aller indsender med et brev af 25. juli 1905 sagerne fra »Dankirk« til Nationalmuseet.

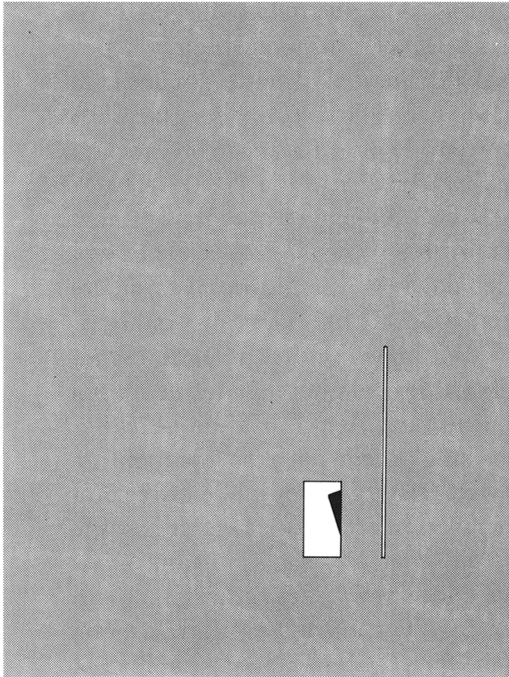
Som et resultat af denne indberetning foretog Sophus Müller i sommeren 1905 en kort undersøgelse på stedet (7). På grundlag af sine prøvehuller kunne Müller konkludere, at der på stedet var en boplads fra romersk jernalder og folkevandringstid. Pladsen blev året efter under navnet »Egebæk Huse« publiceret som boplads med dybe kulturlag og mange lerkarskår fra den romerske periode. Ligeledes med en bemærkning om at der på stedet er fundet grave (8). Det fremgår af Sophus Müllers udgravningsberetning, at Peder Poulsen tidligere havde fundet en romersk sølv mønt på stedet, og at denne allerede var indsendt til Møntsamlingen i København. Ligesom de øvrige romerske mønter fra Dankirke er der tale om en denar fra det 2. årh., i dette tilfælde Marcus Aurelius, præget i Rom 161/162 e.Kr. (9).

I 1962 indkommer en lille spiralsnoet gulfingerring til Nationalmuseet via Forhistorisk Museum i Århus. Ringen er fundet ved en privat rekognoscering med efterfølgende smågravninger i området omkring Dankirke (10). Findestedet er angivet til at være lidt sydøst for det senere udgravede område, men ringen må uden tvivl ses som en del af det samlede fundinventar fra pladsen.

Nationalmuseets arkiver indeholder flere informationer om aktivitet i Vester Vedsted sogn og specielt omkring Dankirke. Det er således blot som et led i en længere række, at en gruppe efterskoleelever i efteråret 1964 tog ud på Dankirke marken for at lede efter Ansgars Ribe, og derved igangsatte de følgende års undersøgelser.

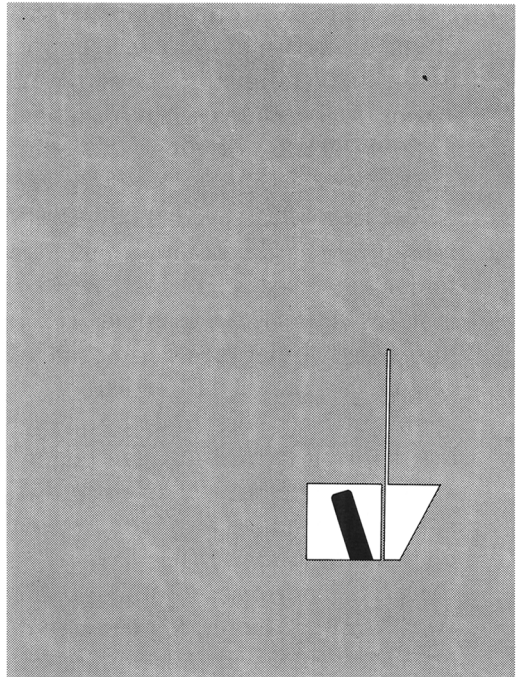
## Dankirke Øst

Undersøgelserne fandt sted fra 1965 til 1970 hvor museumsinspektør Elise Thorvildsen foretog udgravninger på stedet for Nationalmuseets 1. afdeling. I perioden undersøgtes både et østligt og et vestligt udgravningsfelt, begge beliggende på den samme marklod og indbyrdes forbundet af søgegrøfter.



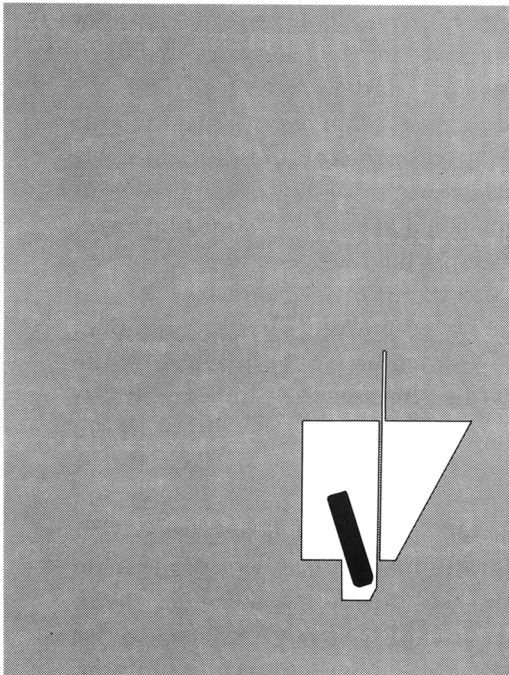
DANKIRKE 1965

50 meter



DANKIRKE 1966

50 meter



DANKIRKE 1967

50 meter

Fig. 3: Udgravningens forløb i Dankirke Øst, 1965, 1966 og 1967.

Der Ausgrabungsverlauf von Dankirke Ost 1965, 1966 und 1967.



Da udgravningerne påbegyndtes i maj 1965, var den del af marken, hvor efterskoleeleverne havde gravet året før tilsået med vintersæd, og det blev derfor nødvendigt at starte østligt på marklodden, der på dette tidspunkt lå i græs. Der udlagdes her tre hovedfelter på hver 10x20 meter, placeret i forhold til et N-S orienteret hovedmålesystem. Hvert af felterne blev udlagt med 20 m i retningen N-S og med 10 m i Ø-V.

Det første år gravedes kun et mindre areal. Pløjelaget blev fjernet med maskine over de tre hovedfelter, men kun det vestligste af felterne blev undersøgt dette år. Herved fremkom det nordvestlige hjørne af et større langhus (hus I), der grundet terrænet var placeret med den for jernalderhuse usædvanlige orientering NNV-SSØ. Der blev desuden udlagt en søgegrøft i vestkanten af det østligste af de tre hovedfelter og dermed også igennem den synlige del af højningen på marken. Ved lidt af en tilfældighed kom grøften til at ligge nogenlunde langs med hus I og igennem de kraftigste aflejringer af kulturjord på stedet. Den 53 meter lange grøft (snit Æ) kom dermed til at tjene som hovedprofil og reference for hele det østlige udgravningsområde (fig. 3a).

Det følgende år (1966) udgravedes det midterste og det østligste af de to 10x20 m hovedfelter. Østfeltet er dog kun gravet ind til det tilgrænsende markskel, hvorved udgravningsgrænsen får et NNØ-SSV-ligt forløb. Grundet de specielle topografiske forhold var der ikke bevaret kulturlag over hus I, mens der i lavningen nordøst herfor forekom op til 1 m tykke aflejringer. Disse forhold nødvendiggjorde, at der blev anvendt forskellige udgravningsmetoder på stedet. I området over hus I blev overjorden blot fjernet, stolpehullerne tegnet og udgravet, med anlæggelsen af profilsnit til dokumentation. Derimod blev de kraftige kulturlag undersøgt med en teknik, der kendes fra moseaflejringer, med gravning lagvis i mindre (3x3 m) felter, »badekar« som de blev kaldt i Dankirke. Kombinationen af disse metoder gav nogle problemer med at karakterisere og følge lagene over et større område, selvom der blev etableret profiler til dokumentation. Specielt viste det sig vanskeligt grundet terrænforholdene at skabe en forbindelse mellem hus I og de kraftige lag nordøst for huset (fig. 3b).

I 1967 udgravedes resten af det østlige hovedområde. Det skete gennem en udvidelse af »midterfeltet« mod syd. Desuden blev det nordlige område af både vest- og midterfeltet gravet færdig, ligesom der undersøgtes et større område »nordfeltet«, anlagt som en forlængelse mod nord af de tre oprindelige hovedfelter (fig. 3c).

*Lagserien.* Udgravningsområdet Dankirke Øst er således karakteriseret af et enkelt markant husgrundrids, samt af kraftige kulturlag. Det undersøgte areal ligger på en del af en højning på marken, men udgør ikke i sig selv et naturligt afgrænset område. Blandt andet viser lagfølgen i profilerne, at der også findes en bebyggelse på nabomarken, øst for det undersøgte område.

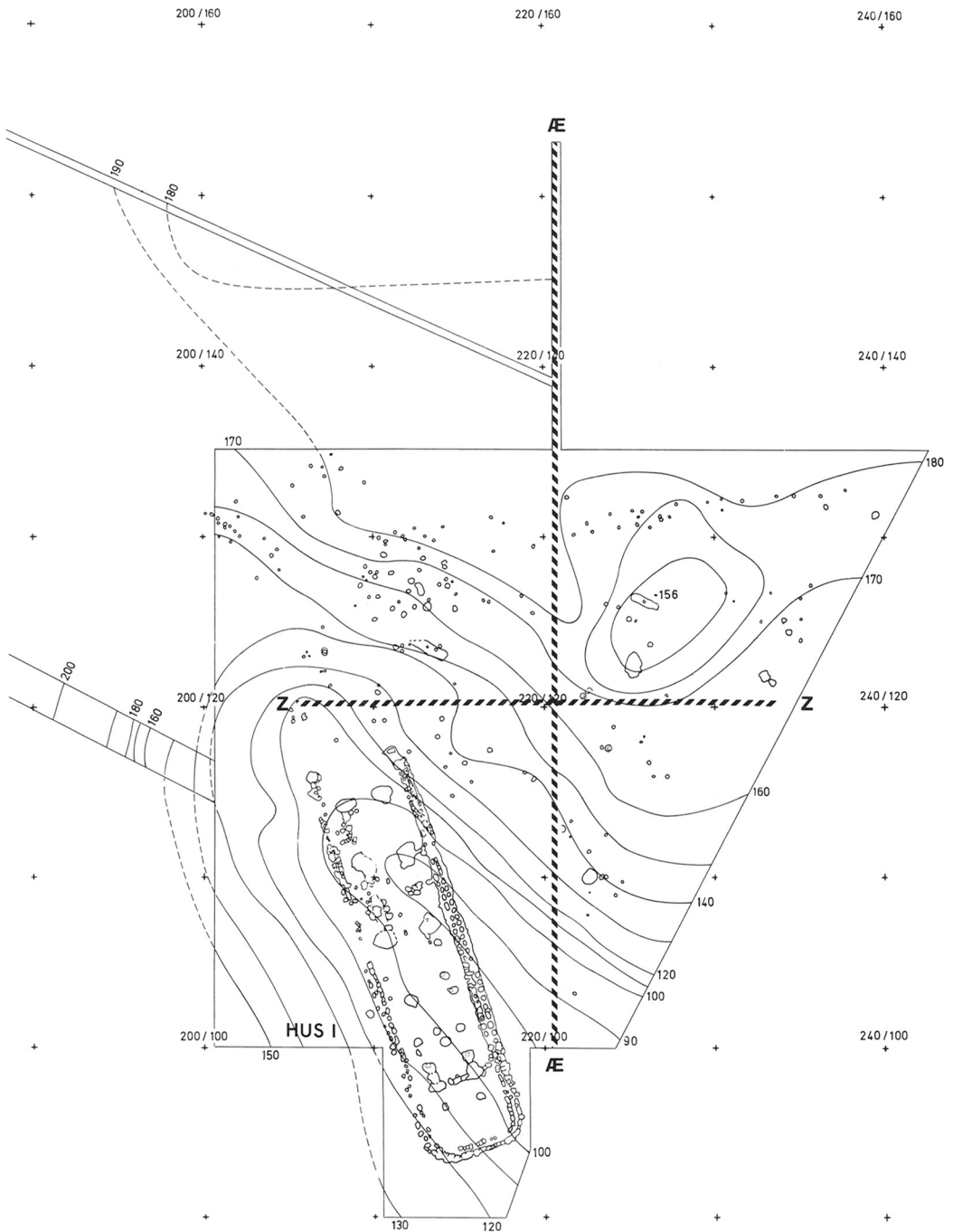


Fig. 4: Det østlige udgravningsområde (1965-1967) med markering af hovedprofilerne Æ og Z.  
 Das östliche Ausgrabungsgebiet (1965-1967) mit den beiden Hauptprofilen Æ und Z.

Til gengæld er der ikke i området nær hus I registreret andre hustomter, og nordligt i søgegrøfterne bliver kulturlagene markant tyndere og mindre fundrige. Syd for hus I falder undergrunden ligeledes, men der er endnu ikke foretaget undersøgelser her (fig. 4).

Lagserien er veldokumenteret gennem den N-S anlagte hovedprofil (Æ), samt af det Ø-V orienterede snit Z, der strækker sig i det meste af udgravningsfeltets bredde nord for hus I. Der er under udgravningen og i forbindelse med efterbearbejdningen udskilt 16 kulturlag, hvis indbyrdes rækkefølge fra oven kan fastlægges således:

Pløjelag, Z, XY, A, B, C, D, E, Fa, F, G, H, J, K, L, M, N, Undergrund (fig. 5).

Da lagene ikke har den samme udstrækning, findes den ovenstående komplette rækkefølge ikke i en enkelt profil, men den er veldokumenteret gennem deres indbyrdes aflejring i udgravningsområdet. Som man kunne forvente har flere af lagene en meget lokal forekomst, mens andre har en vid udbredelse. Bl.a. har de øverste lag været udsat for nedpløjning siden middelalderen (højryggede agre) og er derfor ødelagt i yderområderne. De fleste af lagene må opfattes som egentlige affaldslag, mens nogle bærer præg af at være udrømningslag fra brandtomter.

De mange lag kan lidt forenklet opfattes som hørende til 3 horisonter, der hver især repræsenterer bebyggelser fra ældre romersk jernalder, yngre romertid og ældre germansk jernalder.

Den ældste fase udgøres af de to nederste lag M og N, der som relativt tynde og fundfattige lag kunne iagttages over det meste af det udgravede

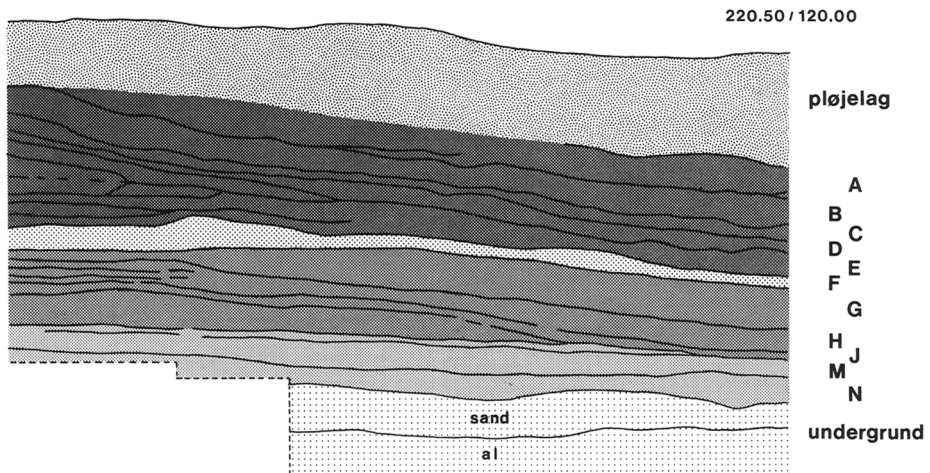


Fig. 5: Udsnit af hovedprofilen (snit Æ) i Dankirke Øst, nær skæringen med profil Z.

Ausschnitt aus dem Hauptprofil (Schnitt Æ) von Dankirke Ost nahe dem Schnittpunkt mit Profil Z.



område, dog ikke i den nordligste del, hvor aflejringen af kulturlag generelt var ret tynd, og derfor ikke kunne adskilles i enkelte lag. Lag N, der dækker undergrundssandet, må være et gammelt vegetationslag, der er iblandet kulturrester. Det er et ensartet gråligt fast sandlag, med et ringe indhold af trækulspartikler, ben og ildskørnede sten samt spredt forekomst af keramik. Lag M er ligeledes et ensartet lysere fast sandlag med enkelte trækulspartikler, få ben og spredte skår. Dog er der i enkelte af udgravningsfelterne registreret meget keramik. Lagene M og N kan begge dateres til ældre romertid. Selvom de er registreret over det meste af det østlige udgravningsområde, er der intet, der tyder på, at de skal tilknyttes en bebyggelse her. Formodentlig skal lagene ses i sammenhæng med de samtidige huse i Dankirke Vest.

Lagene K og L har en meget begrænset udbredelse, og er dermed uden større betydning for tolkningen af lagserien.

Langt mere markante er yngre romertidslagene J, H og G. Her synes lagene H og J at være tæt sammenhørende. De har nogenlunde den samme udbredelse i området umiddelbart nord og øst for hus I og har begge et vestligere tyngdepunkt end de øvrige lag i Dankirke Øst.

Omkring nordøstenden af hus I fremstår lag J som et kraftigt sammensat lag med et stort indhold af keramik og andre oldsager. Øverst (under udgravningen benævnt lag 7) er der tale om et mørkt gulgråt til lysere gulbrunt fast og fedtet sandlag med trækul og partier af rødbrændt ler. Det indeholder desuden lokalt partier af gulbrunt sand og grus, tolket som opgravet fyld fra stolpehuller. Den nedre del af lag J (tilsvarende kaldt lag 8) er mørkere og varierer mellem brunsort og gråsort, hvilket skyldes et højere indhold af trækul. Lag H (under udgravningen betegnet lag 7a) er et ensartet mellemgråt til brungråt fast sandlag med et vekslende men generelt ringe indhold af trækul. Som lag J er det kraftigst i området tæt ved hus I, hvor det ligeledes indeholder en del keramik og andre oldsager. Lagene H og J er meget fundrige, og kan på baggrund af fundinventaret dateres til yngre romertid. På et tidspunkt under udgravningen blev de anset for mulige kulturlag i en hustomt (hus II), men det har ikke været muligt at rekonstruere et hus på stedet. De må snarere tolkes som udrømnings- eller affaldslag i forbindelse med hus I.

Lag G har i forhold til H og J en både lidt østligere og sydligere forekomst. Det fremtræder over størstedelen af udbredelsesområdet som lagdelt i 3 horisonter. Den øverste del er et ensartet gråbrunt – grågult let fedtet og sandet lag, med trækulspartikler, ubrændte ben og spredt keramik. Den mellemste horisont er et lysere gråt og relativt sterilt lag, der kun i enkelte af udgravningsfelterne indeholdt en del skår. Den nederste del af laget er igen mørkere. Det fremstår generelt som et mere fedtet, trækulholdigt og fundrigt lag. Det indeholder ubrændte knogler og i nogle felter mange skår. Omkring hovedprofilen er der i flere af felterne ligeledes regi-

streret områder med brændt ler. Ligesom lagene H og J må lag G henføres til yngre romertid, men en senere del.

Det overliggende lag F er et relativt sterilt og fundfattigt lag, der er udbredt over det meste af udgravningsområdet. Det udgør derved en adskillelse mellem aflejringerne fra yngre romersk jernalder og ældre germanertid. Det er et ret homogent fast sandlag, der i farvete varierer fra lys grå over mellemgråt til mørk grå i tilfælde hvor indholdet af trækulspartikler er stort. I periferien er laget opblandet med rester af andre lag, det gælder specielt i det nordlige udgravningsområde, hvor laget forekommer under betegnelsen F-nord som et mellemgråt sandlag med et ringe indhold af trækul og ben.

Fa er en fællesbetegnelse for mindst 8 lag, der i den østlige del af udgravningsområdet er aflejret mellem lagene E og F. Som de eneste er Fa lagene ikke registreret i hovedprofilen (snit Æ), men kunne dog konstateres i udgravningsfelterne tæt ved. Der er tale om heterogene lag, med et varierende indhold af oldsager, trækul og brændt ler (lerklining). Der er primært tale om affaldslag, plus enkelte brandlag. Profilerne viser, at Fa-lagene tiltager i tykkelse ind mod den østlige nabomark. De må derfor betragtes som sammenhørende med en ældre germanertids bebyggelse her, og ikke med nogle af de hidtil udgravede anlæg. Udgravningsområdet er dog stærkt omrodet ind mod markskellet, så det er kun de nederste lag, der med sikkerhed ses at fortsætte mod øst.

I hovedprofilen findes over lag F en række andre lag fra ældre germansk jernalder, hvoraf lagene B, C, D og E formodentlig kan betragtes som sammenhørende. Af disse er D og E langt de kraftigste.

I modsætning til de overliggende lag er lag E konstateret over næsten hele det undersøgte område nord og øst for hus I. Der er tale om et kraftigt og sammensat lag, der i sig selv nærmest må betragtes som en række lokale lag. Ligesom det overliggende lag D er den dominerende farve rød. Som helhed indeholder E-lagene en del keramik og andre oldsager, trækul, brændte og ubrændte ben, specielt i området omkring skæringen mellem profilerne Æ og Z, hvor laget også er kraftigst og mest varieret. Her består laget øverst af gulgråt til grårødt brunt leret sand, nedadtil bliver det mere fedtet og rødligt, sandsynligvis som følge af jernudskillelser. I flere af felterne indeholdt den øvre del af lag E klumper af brændt ler, sandsynligvis rester af lerklining.

I lighed med lag F (F-nord) kaldes resterne af lag E for lag E-nord i den nordlige del af udgravningsfeltet. Det har her en lidt ændret farve og konsistens. Det kan bedst beskrives som rødbrunt-sort tørveagtigt let fedtet sand med en tendens til lagdeling med lyse sandlag og med et aftagende indhold af oldsager, trækul m.v.

Lag D er ligeledes et heterogent, overvejende rødligt lag, der synes at kunne opfattes som bestående af to horisonter, tolket som nederst et brand-

lag og øverst et affaldslag. Det er begrænset i sin udbredelse, da det som et af de øvre lag i lagserien har været udsat for nedpløjning. Den nedre del af laget er rødt. Det består her af fedtet lerblandet sand med indhold af aske og meget trækul. I udgravningsfelterne nordøst for skæringen mellem de to hovedprofiler (Æ og Z) forekom i den nedre del af laget meget forkullet træ. Det lå dels som større stykker, hvoraf mange synes at være orienteret N-S, dels i form af pinde og bark. Det var opfattelsen under udgravningen, at træet var brændt på stedet. Den øverste horisont i lag D veksler i farven mellem gulgråt og rødbrunt. Der er tale om et muldholdigt sandlag med et mindre indhold af aske, trækul og brændte ben. Det gulgrå præg formodes at stamme fra formuldede ubrændte knogler.

Selvom sammensætningen er varierende, er det markant, at der i det nederste af lag D og i det øverste af lag E er tydelige brandspor. Der kan således være tale om destruktionslag fra en husbrand. Muligheden foreligger for at lagene har sammenhæng med en af bebyggelsesfaserne i hus V i det vestlige udgravningsfelt.

Lagene B og C er lokale lag kun udbredt omkring skæringen mellem de to hovedprofiler, og er derfor uden den store betydning for forståelsen af Dankirke. Lag C udgøres dels af hvidgråt fint rent sand og dels af grågult findelt sandet ler. Det er meget trækulholdigt, men har kun et ringe indhold af keramik og ben. Lag B er en rødbrun trækulholdig fedtet jordart (tørveaske), med vekslende teglrøde og grågule partier.

Lagene A og XY må også henføres til ældre germanertid, men kan ikke umiddelbart sættes i forbindelse med nogle af de udgravede bosættelser.

Lag A er forholdsvis begrænset i sin udbredelse omkring lavningen nordøst for hus I. Dog er det registreret over et større areal opblandet med andre lag. Som et af de øverste lag har det været udsat for destruktion ved pløjning og i lighed med de fleste andre lag i området er sammensætningen uensartet. Men generelt er der tale om et kraftigt sand- og trækulholdigt lag, hvori der forekommer brændte lerklumper, der muligvis er rester af lerklining. Øverst har også lag A en rødlig tone, som følge af rødbrændt ler eller aske.

Lag XY forekommer nordligt i Dankirke Øst. Også dette lag er som de fleste andre sammensat, og i nogle af felterne er det opfattet som lagdelt i sig selv. Det er et fast sandlag, der i farven varierer i grålige nuancer. Det er gennemgående meget trækulholdigt ofte koncentreret i vandrette horisonter. I udgravningsfeltet nordøst for skæringen mellem de to hovedprofiler fandtes klumper af rød- og gulbrændt ler, og i en af profilerne (X) kunne der desuden registreres et sandet, brunrødt og fedtet muligt askelag. Der er muligvis tale om et udrømningslag fra en brandtomt.

Det øverste af de bevarede lag i det østlige udgravningsfelt er lag Z / Z-nord. Det er kun erkendt i den nordlige del af snit Æ, og har en udpræget nordlig udbredelse. Der er tale om et kraftigt homogent lag bestående af



gråsort sandet muld. Nordligst i feltet kaldes laget for Z-nord, her antager det en mere brunlig tone. Lag Z / Z-nord er et gammelt vegetationslag. Det indholder ikke meget keramik eller oldsager, men i laget indgår delvist omlejlrede kulturrester, der er nedpløjet fra højningen mod syd, såvel som yngre genstande. Der kunne under udgravningen flere steder i laget iagttages pløjesor i markens retning.

*Hus I.* Hus I er placeret østligt på marken på en del af den naturlige højning, hvor det af hensyn til terrænet har været nødvendigt at orientere det NNV-SSØ. På grund af husets højtliggende placering er de overliggende kulturlag bortpløjet, og det har derfor ikke været muligt at dokumentere en sikker forbindelse mellem huset og de mange kulturlag i lavningen nordøst herfor. Men flere faktorer peger på en sammenhæng mellem huset og de kraftige yngre romertidslag H og J. Eksempelvis viser en profiltegning (snit K) fra 1967 gennem den nordøstlige vægsektion i hus I og de tilgrænsende lag M, N og J, at lagene alle stiger op mod højningen og huset. Det fremgår desuden af snittet, at væggen er gravet ned igennem ældre romertidslagene M og N. Derimod stopper lag J kort før husvæggen, og det kan derfor ikke på dette snit afgøres om væggen også har skåret dette lag, eller om det har haft en sammenhæng med huset. Fotografier af husets nordgavl fra samme år synes derimod at vise en forbindelse mellem kulturlagene i huset og de kraftige aflejringer umiddelbart udenfor. Også oldsagsmaterialet fra hus I og yngre romertids lagene, samt disses udbredelse i området nord og øst for huset sandsynliggør denne sammenhæng.

Foruden sin usædvanlige orientering adskiller hus I sig fra de fleste samtidige jernalderhuse ved, at det har haft en næsten husbred åbning i nordgavlen (11). Huset har i den yngste fase været ca. 24 meter langt og omkring 6,5 m bredt. Væggen har bestået af en kraftig dobbelt stolperække, sat af rektangulære planker. Den sydlige gavl har været lige men med rundede hjørner, hvorimod nordenden har været åben og formodentlig forsynet med en større port. Væggenes afslutning ses i denne ende at have været let indtrukket, måske som følge af ombygning, og markeret af et par kraftige hjørnestolper. Undergrunden på stedet er ensartet lys, og husets stolper stod tydeligt i sandet, så eventuelle stolpehuller i nordgavlen kan derfor ikke være overset. Huset har oprindeligt været kortere, med 5 kraftige sæt tagbærende stolper, anbragt med omkring 4 m's afstand i længderetningen og med et spænd på ca. 2,5 m. Husets sydlige ende er senere gjort 4 m længere, i hvilken forbindelse der yderligere må være anbragt to lidt spinklere stolpesæt til støtte for taget. Med den husbrede portåbning i nordgavlen har huset formodentlig haft en særlig funktion. Muligheden foreligger for, at man kan have kørt en vogn eller lignende ind ad gavlen. Der er kun omkring 2 m's fri passage mellem et sæt tagbærende stolper, men nok til at en vogn ville kunne passere.

Hus I er det eneste sikre større anlæg fra Dankirke Øst. Derudover fandtes mange stolpehuller i forbindelse med de kraftige kulturlag i området nordøst for huset. De kan dog ikke rekonstrueres til husgrundrids. Der fandtes desuden flere mindre anlæg i dette område, såvel som stolpehulsrækker der udgør dele af hegn eller lignende; et af disse fortsætter tilsyneladende ind på nabomarken mod øst.

## Dankirke Vest

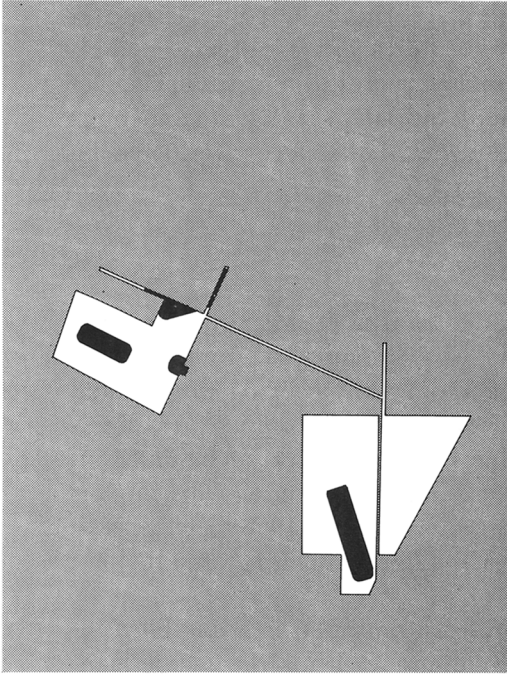
Imod aftale blev Dankirke marken dybdepløjet på et tidspunkt efter udgravningernes afslutning i efteråret 1967. Derved opløjedes kulturjord og oldsager, og mange vigtige informationer om stratigrafi og fundforhold blev ødelagt. I foråret 1968 blev stedet besøgt af Svend Thorsen fra Fredningsstyrelsen, der indtegnede de synlige fundkoncentrationer. Placeringen heraf, sammenholdt med iagttagelser af luftfotografier og 1964 fundets placering, gjorde at udgravningerne fra sæsonens start i 1968 blev flyttet til den vestlige del af marken (Dankirke Vest). Udgravningerne fortsatte her i årene 1968, 1969 og 1970.

I 1968 udlagdes vinkelstillede søgegrøfter i området, den ene blev anbragt således, at den forbinder de to hovedområder Dankirke Øst og Dankirke Vest. Udgravningerne blev dette år koncentreret omkring hus III, hvis beliggenhed i forvejen var kendt fra luftfotografierne. Desuden blev mindre dele af husene IV og V gravet. Placeringen af hus V kunne yderligere konstateres i søgegrøfterne (fig. 6a).

Undersøgelserne i 1969 koncentreredes primært omkring udgravningen af hus V, som var et af de huse, der blev delvis frilagte året før. Det kunne blandt andet konstateres, at huset bestod af flere byggefaser, og at det på et tidspunkt var flyttet lidt mod nord. Det ældste hus er benævnt Va og det yngste Vb. Området i og omkring hus V var iøvrigt meget fundrigt, men desværre var mange af oldsagerne berørt af dybdepløjningen og fandtes ikke in situ i huset. Under udgravningerne viste det sig, at den yngste husfase (Vb) skar den sydøstlige ende af et ældre hus (hus VII) (fig. 6b).

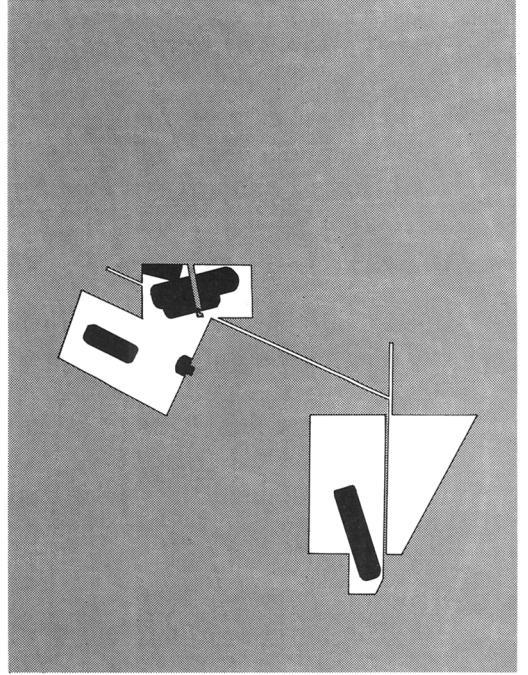
I det foreløbig sidste udgravningsår (1970) undersøgtes resten af dette hus, ligesom der udlagdes søgegrøfter mod nord. I vestkanten af udgravningsfeltet ind mod skellet til nabomarken frilagdes desuden østenden af et mindre hus (hus VIII). Endelig gravedes der syd for den markante højning på marken. Herved fremkom blandt andet 4 brønde, der var nedgravet i undergrundssandet på denne lavtliggende del af marken. Fra området ved brøndene blev der desuden trukket endnu en søgegrøft hen til det østlige hovedområde (fig. 6c).

I Dankirke Vest er der ikke udgravet en lagserie med samme kronologiske spændvidde som i Dankirke Øst. Dog er der både i det lavtliggende område over brøndene såvel som nordligt i udgravningsfeltet fundet kul-



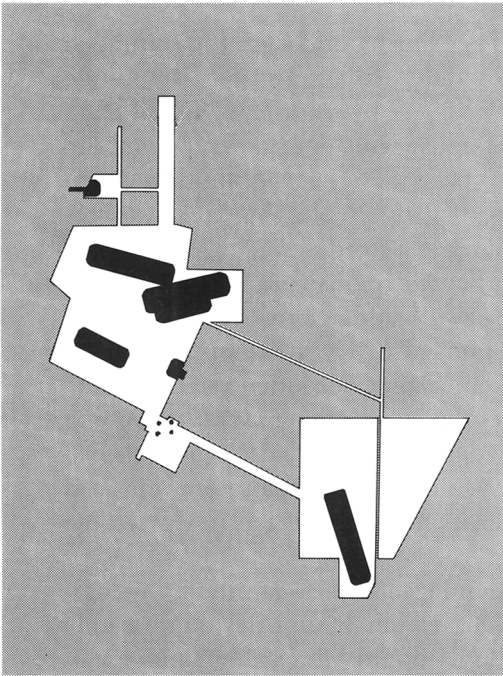
DANKIRKE 1968

50 meter



DANKIRKE 1969

50 meter



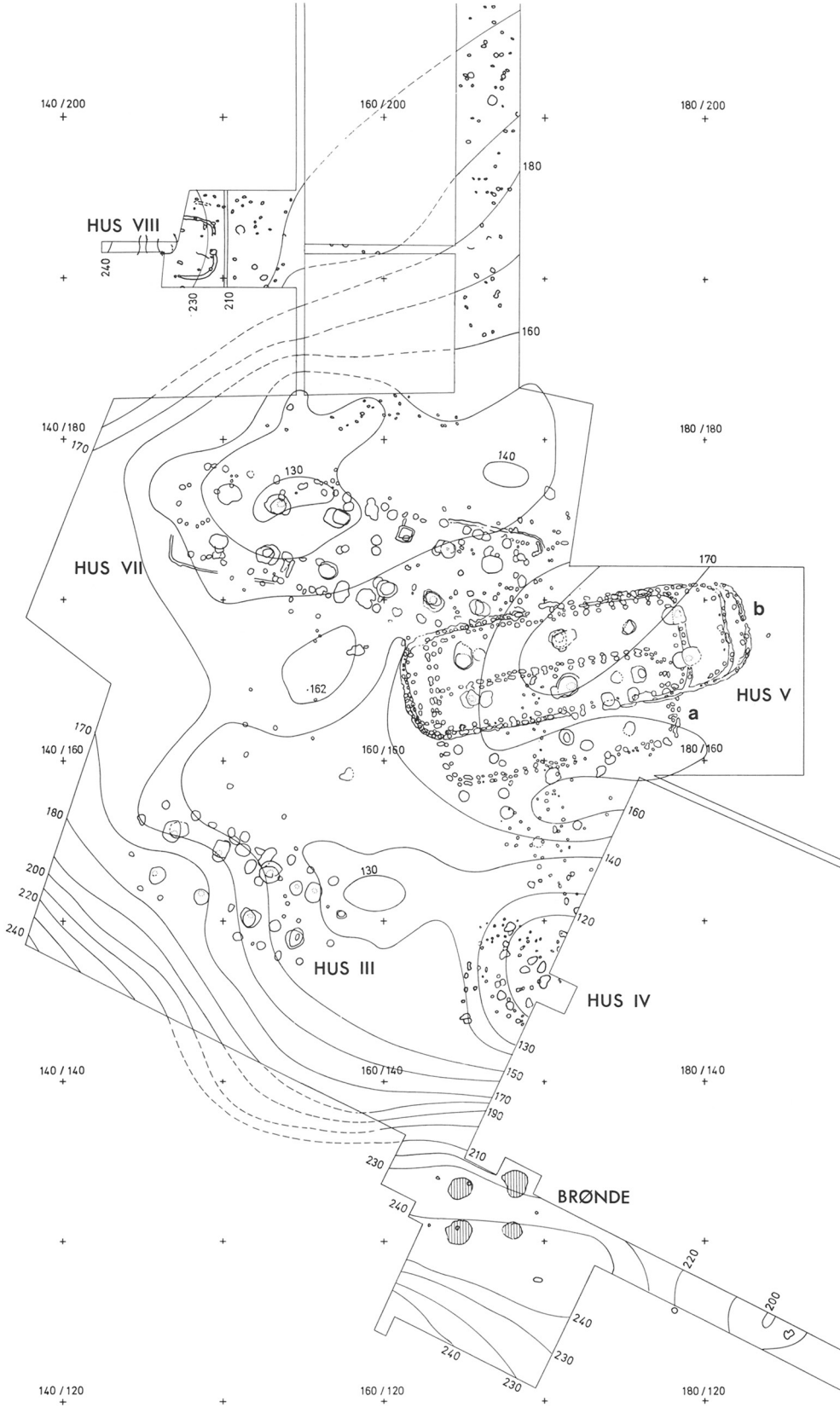
DANKIRKE 1970

50 meter

Fig. 6: Udgravningens forløb i Dankirke Vest 1968, 1969 og 1970.

Der Ausgrabungsverlauf von Dankirke West 1968, 1969 und 1970.

Fig. 7: Det vestlige udgravningsområde (1968-1970). →  
Das westliche Ausgrabungsgebiet (1968-1970).



turlag med meget keramik fra sen førromersk jernalder og ældre romertid. Ligeledes er der i modsætning til Dankirke Øst udgravet flere hustomter i dette hovedområde (fig. 7).

*Hus VIII.* Ældst er det endnu kun delvist udgravede hus VIII, der fandtes nordligt i søgegrøfterne ved det sidste års undersøgelser i 1970. Huset kunne ved den lejlighed ikke udgraves fuldstændigt, da det delvist lå under et markhegn; således er endnu kun den østlige del frilagt. Der er kun fremkommet få fund i forbindelse med dette hus, men grundplanen med spinkle væggrøfter og en afrundet gavl henfører det formodentlig til omkring midten af førromersk jernalder (per. II)(12). Det er anlagt med en øst-vestlig orientering lavt i terrænet på nordsiden af den naturlige højning, hvor der også er aflejret kulturlag fra ældre jernalder (område H).

*Hus IV.* Heller ikke det næstældste hus fra Dankirke er udgravet i sin helhed. Det er hus IV, der fremkom allerede i 1968 ved anlæggelsen af en nordøst-sydvest gående søgegrøft. Endnu er kun vestenden med ildsted undersøgt af dette hus. I området fandtes mange stolpehuller, sandsynligvis fra flere byggefaser. Husets grundplan står således ikke helt sikkert, men orienteringen og størrelsen har formodentlig nærmet sig det lidt senere hus III. I sammenhæng med huset er der fundet en del keramik, der er karakteristisk for sen førromersk jernalder (periode III a).

*Hus III og VII.* Som efterfølgere for hus IV foreligger de to huse III og VII, der begge kan dateres til ældre romersk jernalder. De har været anlagt med ca. 15 m's indbyrdes afstand og med den for jernalderhuse karakteristiske orientering VNV-ØSØ.

Det mindste af de to huse (hus III) har i ydre mål været ca. 14,5 m langt og 6 m bredt. Gavlene har været rundede. Da dele af sydvæggen fremstod meget svagt, er der kun dokumenteret en indgang midt i husets nordvæg, hvor der iøvrigt også kunne iagttages rester af en væggrøft på indersiden af vægstolperne. Huset har haft 4 sæt tagbærende stolper, anbragt som 2 sæt i hver ende med 3 m's afstand og 3,5 m mellem de midterste stolper. Spændet på tværs af huset varierer ligeledes omkring 3 m. Flere af stolperne har været udskiftet, og der er spor efter en tidligere bygning på stedet. I østenden fandtes således to mulige sæt ældre huller efter tagbærende stolper, med samme modul ca. 3x3 m som ved det yngre hus. Hus III var inden udgravningen ikke dækket af kulturlag, og fremstod på grund af de dybe og brede tagstolpehuller meget klart på luftfotografier.

Mens hus III fandtes helt fritliggende i udgravningsfeltet, fremkom sydøstenden af hus VII under det yngre hus Vb. Med en længde på 22,5 m og bredde på 6,5 m (ydre mål) har hus VII været større end hus III. Huset har haft 6 sæt tagbærende stolper, anbragt med nogenlunde den samme afstand 3x3 m som i hus III, dog med let variation. Huset udviser mange



andre lighedspunkter med hus III, bl.a. har det haft let rundede gavle og indgang midt på langsiderne. Ligeledes er der i dette hus fundet rester af en grøft på indersiden af vægstolperne, et træk som genfindes ved andre jernalderhuse i det øvrige marskområde. Også hus VII har haft flere byggefaser. Flere af de tagbærende stolper har været udskiftet, og der er både ved nordøst- og sydvesthjørnet af huset spor af grøfter, der kan stamme fra en ældre fase. Huset har i så fald haft en lidt anden orientering, ligesom det har været lidt længere. Østgavlens forløb er dog vanskelig at afgøre med sikkerhed, da den er forstyrret af det yngre hus Vb og profilsnit anlagt i forbindelse med udgravningen heraf.

De to huse III og VII er ikke indbyrdes forbundet af hegn eller lignende, men de har formodentlig stået samtidig og kan have udgjort en enhed. I modsætning til hus III er der bevaret kulturlag i forbindelse med hus VII. Begge huse har dog givet et meget stort keramisk materiale foruden andre oldsager, der daterer dem til ældre romersk jernalder (1. årh.).

*Hus Va og Vb.* Va og Vb repræsenterer flere faser af det samme hus. Va er betegnelsen for den ældste bygning, mens Vb udgør en senere udvidelse. Huset er ved denne lejlighed flyttet lidt mod nord, ligesom det er gjort lidt længere end sin forgænger. Senere er det udvidet yderligere to gange, således at der forekommer ialt 4 byggefaser, der alle er orienteret VSV-ØNØ, altså drejet i forhold til husene III og VII. Alle faserne har basalt den samme konstruktion med mange lighedspunkter til hus I i det østlige udgravningsfelt, men dog repræsenterende en senere udvikling. Det ældste af husene har været ca. 15 m langt og 6,5 m bredt (ydermål). Tilsvarende har det yngste en længde på knap 22 m, mens bredden når op på 7 m. Det er karakteristisk for alle byggefaserne, at taget kun har været båret af 3 sæt stolper. I den ældste bygning har afstanden imellem dem været 4 – 4,5 m, mens den i den yngste har været helt oppe på 6 – 7,5 meter, med en spændvidde på tværs af huset omkring 3 m. Alle husfaserne har haft relativt lige gavle med afrundede hjørner. Væggene har bestået af dobbelte stolper, og ved det yngste hus kunne en ydre væggrøft konstateres. Indgangen har været midt på langsiderne. Som ved de tidligere huse kunne der heller ikke her konstateres båseskillerum eller andre spor efter stalde. Husfaserne har leveret et meget omfattende materiale, der dog for en dels vedkommende på grund af pløjning ikke fandtes in situ. Hus Va kan formodentlig dateres tilbage til yngre romersk jernalder. Det har måske afløst hus I, men det kan ikke udelukkes, at de kan have stået samtidig. En kraftig brand har destrueret den yngste husfase, der iøvrigt har leveret et omfattende oldsagsmateriale fra ældre germansk jernalder (5. årh.). Ved udgravningen viste det sig, at det var det nordvestlige tagstolpehul i hus Vb, der blev gravet i 1964 ved den private undersøgelse, og som på grund af størrelsen dengang blev antaget for at være en brønd.

*Brønd I-IV.* Der er dog lokaliseret regulære brønde i Dankirke, blot ikke fra den sene bebyggelsesperiode. I det lavtliggende terræn sydligst i udgravningsfeltet fandtes det sidste år 4 tætliggende kraftige brønde, der alle var nedgravet i undergrundssandet uden nogen form for støttekonstruktion. De har ikke været i brug samtidig, men har efterfulgt hinanden. Ved gravningen af en ny brønd har man simpelthen smidt den opgravede fyld direkte ned i det gamle og delvis sammenskredne hul. I brøndene er der fundet keramik fra den yngre del af førromersk jernalder, ligesom der i området over dem fandtes meget skårige aflejringer fra sen førromersk jernalder og ældre romersk jernalder, formentlig hidrørende fra husene IV, III og måske VII.

## Fundmaterialet

Som det fremgår af den ovenstående gennemgang, dækker de gennemførte udgravninger i Dankirke kun et begrænset areal, og relativt få anlæg. Til gengæld er der fremkommet et så omfattende og varieret oldsagsmateriale, at det kun er muligt at give et begrænset indtryk heraf inden for rammerne af denne oversigt. Et samlet overblik må nødvendigvis vente til den egentlige fundpublikation, der er under forberedelse.

Dankirke er lokaliseret og udgravet før brugen af metaldetektorer blev almindeligt udbredt. Ingen af metalstykkerne er fundet ved hjælp af detektorer, og der er endnu ikke foretaget systematiske afsøgninger i området, for ad denne vej at bidrage til klarlæggelsen af bosættelsens udbredelse. De mange metalgenstande, der er fundet på pladsen, er således enten fremkommet in situ ved den relativt skånsomme udgravning eller ved soldning af den afgravede jord.

Oldsagsmaterialet domineres ikke overraskende af keramik. Men specielt i de yngre aflejringer og anlæg er der også fundet mange genstande af jern og bronze foruden et mindre antal af ædelmetal. Omkring hus V er der ligeledes lokaliseret meget glas og mange glasperler.

Specielt kulturlagene i Dankirke Øst giver gode muligheder for at iagttage oldsagsformernes udvikling igennem de 5 første århundreder efter Kr.f. Lagserien har da også allerede været brugt som reference ved behandlingen af periodeovergangen mellem romersk og germansk jernalder (13). Desuden foreligger et stort supplerende materiale i huse og kulturlag fra det vestlige udgravningsfelt.

Det er også i Dankirke Vest, at pladsens hidtil ældste bebyggelse er fremkommet, i form af det endnu kun delvis udgravede hus VIII, fra den yngre del af førromersk jernalder. I kulturlagene over og omkring huset (område H) er der desuden fremkommet en del keramik.

Men først med sen førromersk jernalder foreligger der et større keramisk materiale fra pladsen. Det stammer ligeledes fra det vestlige udgravnings-

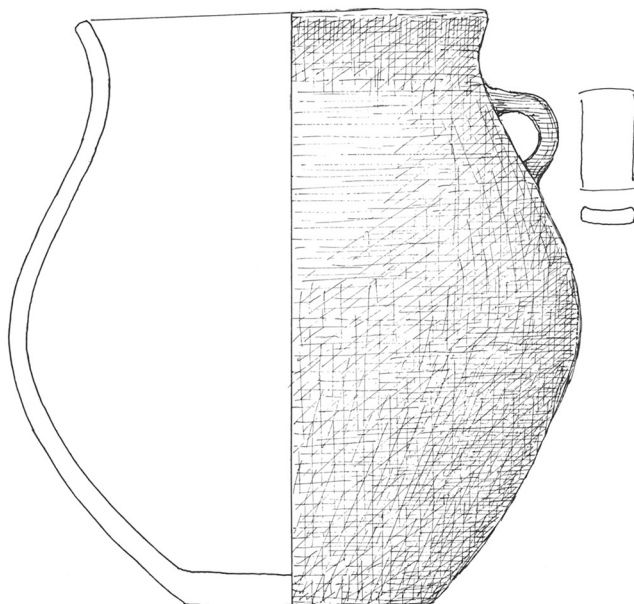


Fig. 8: Lerkar (DK 5390) fra brønd I (område C). (1:3).

Gefäß (DK 5390) aus Brunnen I (Gebiet C). (1:3).

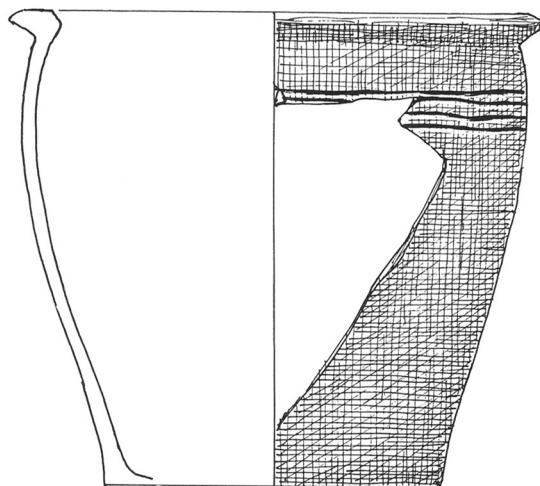


Fig. 9: Lerkar (DK 2890) fra hus IV, stolpehul 31b. (1:2).

Gefäß (DK 2890) aus Haus IV, Pfostenloch 31b. (1:2).

felt og her primært fra hus IV og området over de 4 brønde (område C). Også i brøndene selv er der fundet lerkar. Fra brønd I foreligger eksempelvis et næsten intakt grovere kar, med udsvajet, ikke fortykket rand og en bevaret båndformet hank, anbragt lige under randen (fig. 8). Karret er et indicium på at brøndene kan være anlagt i sammenhæng med den ældste bebyggelse (hus VIII). Keramikken fra brøndene har gennemgående et tidligere præg end fra hus IV. Fig. 9 viser et lerkar fra hus IV, hvis form tydeligt hører til i periode IIIa, mens randens udformning og især de vandret omløbende furer på karrets overdel klart viser frem mod ældre romertids altdominerende ornamentik i området. Det sene førromerske lerkarmateriale fra Dankirke er herudover generelt karakteriseret af uornamenterede lerkar, der forekommer i mange størrelser og udformninger. I et kulturlag over den ene af brøndene (IV) fandtes desuden en jernfibula af sen La Tène form, der er med til at fastlægge kulturlagens datering i området (fig. 10).

Med den ældre romerske jernalder forøges fundene betydeligt i Dankirke. Størsteparten af materialet kommer stadigvæk fra det vestlige udgravningsfelt, og her specielt fra de to huse III og VII, foruden fra de skårige kulturlag i området over brøndene (område C) og nordligt i udgravningsfeltet (område H). Men også fra de nederste kulturlag i det østlige udgravningsfelt (lag M og N), foreligger der nu et større materiale, både af keramik og metal.

Keramikken er karakteristisk for ældre romertids lerkar i Syd- og Sønderjylland. Materialet fra Dankirke er fra denne periode kendetegnet af en rigdom på former som store kar, skåle, fodbægre etc., hvoraf en del af de mindre kar hyppigt har en sortglattet overflade. Randene er gennemgående fortykkede og facetterede. Karakteristisk og altdominerende er brugen af de vandret omløbende furer på lerkarrenes overdel, ofte kombineret i et bånd bestående af to til tre furer. Større kar kan have en glat fureornamenteret overdel, mens underdelen kan være beklasket eller dekoreret med kamstribning. Et eksempel på periodens lerkar er det relativt lave og brede åbne kar på fig. 11.

I sammenhæng med det store keramiske materiale fra ældre romersk jernalder foreligger der nu også en del genstande af metal på pladsen. Mest

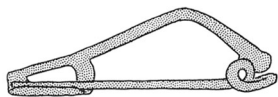


Fig. 10: Jernfibula (DK 5573) fra kulturlag over brønd IV. (1:2).

Eisenfibel (DK 5573) aus der Kulturschicht über Brunnen IV. (1:2).

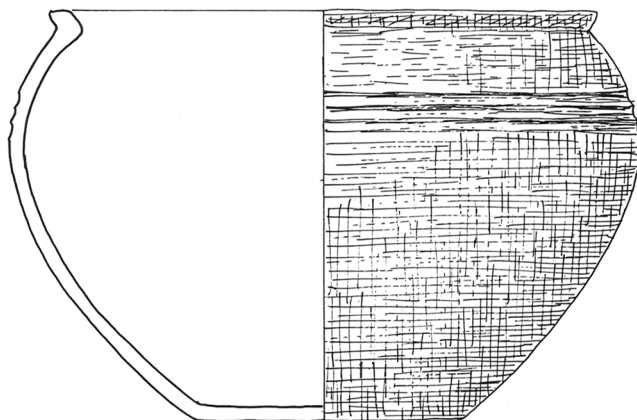


Fig. 11: Lerkar (DK 5155) fra større skårsamling i område C. (1:2).

Gefäß (DK 5155) aus einer größeren Scherbenansammlung im Gebiet C. (1:2).

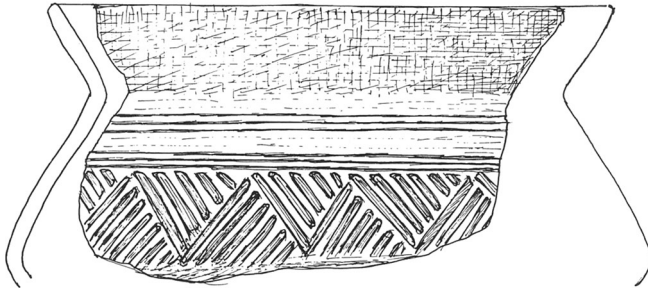
markant er nok, at der i forbindelse med de to huse III og VII fandtes forbrændte rester af en sen keltisk pragtvogn, af type som de to Dejbjerg vogne (14). Men også flere genstande af jern er nu til stede, herunder våben og nagler (fig. 17a). Der er ligeledes registreret 5 jernfibler fra denne periode, men til gengæld ingen af bronze. Smedeaktivitet i form af slagger og glødeskaller synes ligeledes at kunne knyttes til denne fase af Dankirkes bebyggelse.

Med overgangen til yngre romersk jernalder øges fundmaterialet igen betydeligt, både i antal og sammensætning, specielt i det østlige udgravningsfelt. Det er stadigvæk keramikken der dominerer, men også metalgenstandene forekommer nu i betydeligt større antal. Det er specielt lag J, der i området nord og øst for hus I indeholder meget materiale, suppleret med lagene H og G, samt fund fra hus I selv.

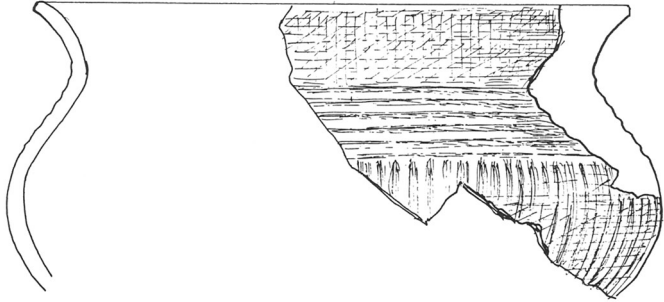
Som illustration af disse forhold kan det anføres, at der er hjemtaget omkring 231 kg lerkarskår fra udgravningsområdet i Dankirke Øst. Fra ældre romertidslagene M og N kommer tilsammen kun ca. 10 kg lerkarskår, heraf er alene over 8 kg fra lag M.

Den altdominerende del på omkring 123 kg kan henføres til lag J fra yngre romertid, mens den næststørste andel på knapt 21 kg er fundet i lag G, der ligeledes kan dateres til yngre romertid. Fra stolpehullerne i hus I kommer ca. 12 kg og i underkanten af 4 kg fra andre stolpehuller i udgravningsområdet. En sådan opgørelse skal naturligvis kun tages som et generelt udtryk for fordelingen af keramik fra de forskellige bebyggelsesfaser i hele lagserien, men det er påfaldende, hvor stor en del af den samlede keramikmængde, der kan henføres til yngre romertids aflejringerne i området umiddelbart nord for hus I.

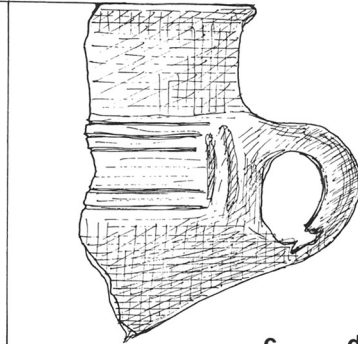




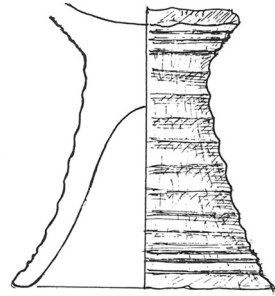
a



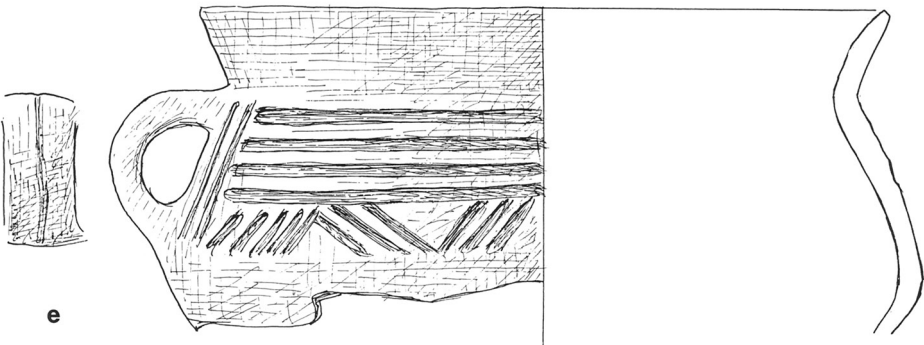
b



c



d



e

Keramikkens former og ornamentik i yngre romertid er en klar fortsættelse af traditionen fra ældre romersk jernalder. Det er stadig fureornamentikken, der er udgangspunkt for lerkarrenes dekoration, men den sammensættes nu mere komplekst, ligesom flere elementer som eksempelvis gruber og rosetter samt sjældnere bånd af små skrånede furer nu indgår i dekorationen. Der er også i denne periode en fortsat stor variation af lerkarformer. Et udvalg af keramik fra lag J ses på fig. 12. I det samtidige lag H er fundet et randskår, hvori der er isat et mindre stykke glas. Et lignende eksempel kendes fra 5. årh.'s bopladsen Drengholm lidt syd for Dankirke. Her er glasset sat i bunden af et lerkar, der sandsynligvis efterligner et glasbægers facon (15).

I lagene H og J foreligger også en del genstande af metal, herunder bronzefibler, randbeslag af bronze til drikkehorn, foruden genstande af jern som nagler, knive, spydspids, bæltespænde og nøgle (fig. 14-17). Fra samme periode er en sølvnål med pålagt guldblik og et hoved indlagt med glas, såvel som løstfundne glas- og ravperler samt enkelte glasstykker. Af mere unik karakter er også et halvmåneformet stykke sølvblikindlægning. Ligeledes må hjortefibulaen fig. 1 antages at høre sammen med denne bebyggelsesfase.

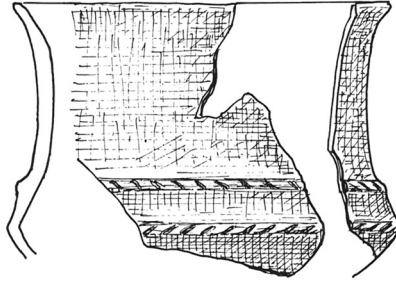
Der er registreret 35 fibler fra hele udgravningsområdet i Dankirke, heraf er omkring halvdelen fra yngre romertid, og alene 10 fra de østlige kulturlag. Hertil kommer nogle fragmenter af nåle og spiraler som måske repræsenterer yderligere eksemplarer. Karakteristisk for yngre romertids lagene er flere varianter af fibler med høj nåleholder, samt en enkelt Haraldstedfibula (fig. 14b-e).

Lag G repræsenterer en sen del af yngre romertid. Keramikformerne og ornamentikken er præget af en stadig udvikling. Karakteristisk er bl.a. lave og brede treledede kar med høj næsten lodret hals dekoreret med sammensat fureornamentik anbragt omkring skulderen (fig. 13). Flere af lerkarformerne har store ligheder med materiale fra de tidligere perioder, herunder skåle og større kar. I denne bebyggelsesfase er flere lerkar ornamenteret med smalle vinkelstillede furer, som det eksempelvis ses på det større kar fig. 13c. De smalle furer kan dog også indgå sammen med andre elementer som bredere furer eller lister dekoreret med små skrånede furer, samt små cirkelrunde furer, elementer som viser tilbage til de foregående faser.

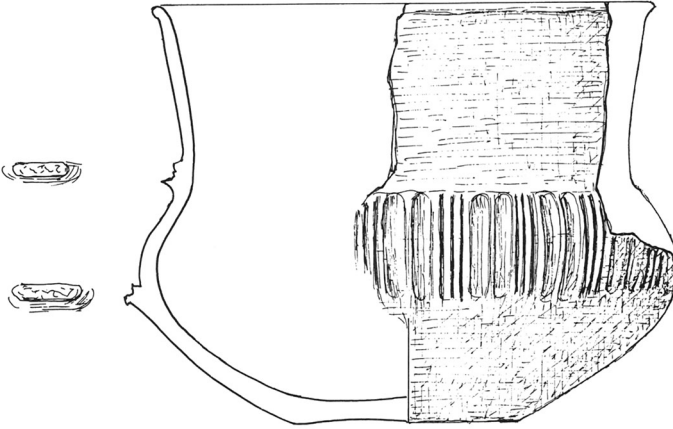
En fundgruppe, der også må tilknyttes denne periode, er de romerske mønter. Der er fremkommet 51 mønter i forbindelse med udgravningerne i Dankirke. Hovedparten udgøres af 38 romerske mønter, der sammen med andre større denarfund har spillet en vigtig rolle i de senere års diskussion

← Fig. 12: Lerkar fra Dankirke Øst, lag J (yngre romertid). a) DK 0800, b) DK 0800, c) DK 1445, d) DK 0326, e) DK 0363. (1:2).

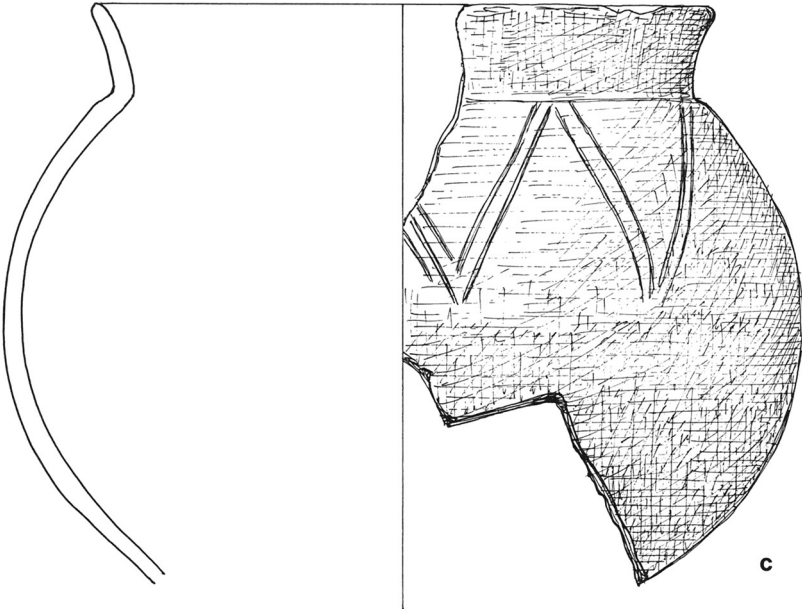
Gefäße aus Dankirke Ost, Schicht J (jüngere Kaiserzeit). a) DK 0800, b) DK 0800, c) DK 1445, d) DK 0326, e) DK 0363. (1:2).



a



b



c

← Fig. 13: Lerkar fra Dankirke Øst, lag G (yngre romertid). a) DK 0718, b) DK 0711-0812, c) DK 0787. (1:2).  
 Gefäße aus Dankirke Ost, Schicht G (jüngere Kaiserzeit). a) DK 0718, b) DK 0711-0812, c) DK 0787. (1:2).

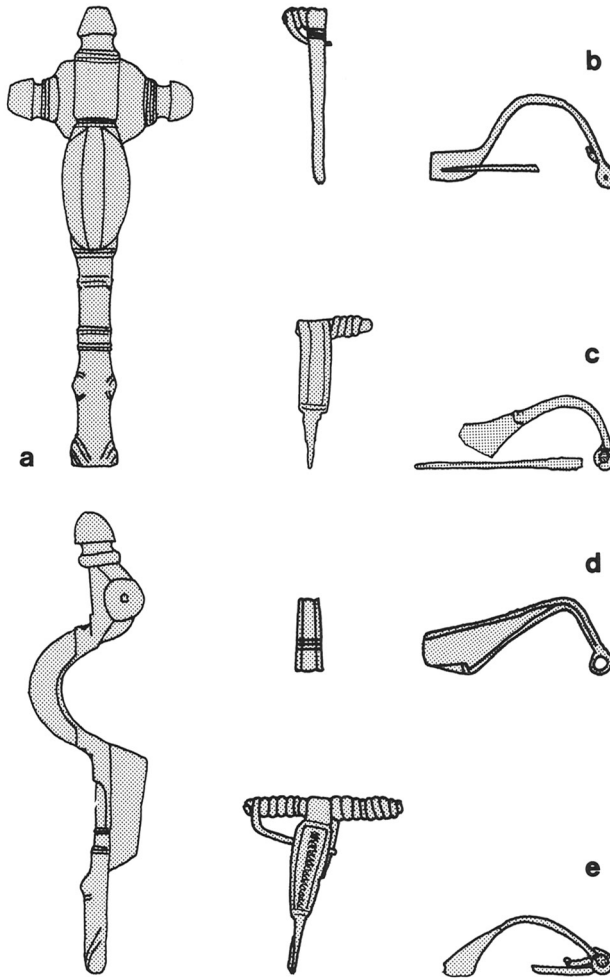


Fig. 14: Bronzefibler fra kulturlagene i Dankirke Øst. a) DK 1335: lag E/Fa-1, b) DK 1304: lag H, c) DK 0197: lag G, d) DK 0315: lag H, e) DK 1424: lag J. (2:3).  
 Bronzefibeln aus den Kulturschichten von Dankirke Ost. a) DK 1335: Schicht E/Fa-1, b) DK 1304: Schicht H, c) DK 0197: Schicht G, d) DK 0315: Schicht H, e) DK 1424, Schicht J. (2:3).

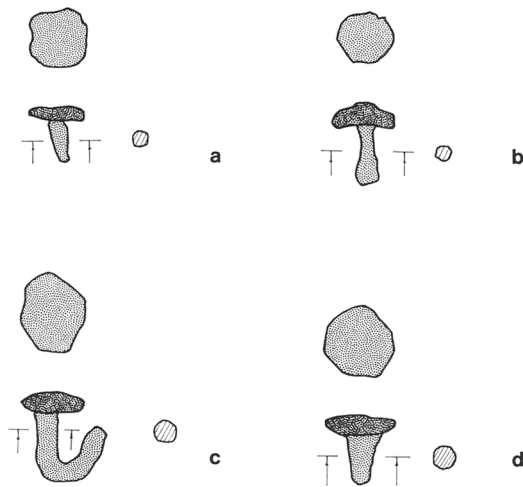


Fig. 15: Nagler af jern. a) DK 1477, b) DK 1881, c) DK 1469, d) DK 1870. De fire nagler er sammen med flere andre fundet inden for et begrænset område umiddelbart nord for hus I. Naglerne er fra yngre romertids laget J, undtagen c der er fremkommet ved soldning af de øvre lag (Z/XY). (1:2).

Eisennägel. a) DK 1477, b) DK 1881, c) DK 1469, d) DK 1870. Die vier Nägel wurden zusammen mit einigen anderen in einem begrenzten Gebiet unmittelbar nördlich von Haus I gefunden. Sie stammen, ausgenommen c, bei dem es sich um einen Siebfund aus den oberen Schichten (Z/XY) handelt, aus der jünger-kaiserzeitlichen Schicht J. (1:2).

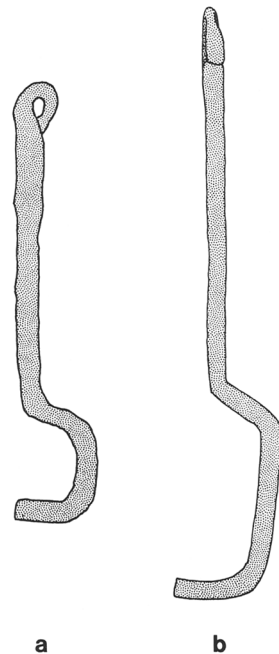


Fig. 16: Jernnøgler fra kulturlagene i Dankirke Øst. a) DK 1109 fra et af de øvre germanertidslag (lag A) i området nordøst for hus I, b) DK 0331 er fundet ved nordgavlen af hus I i lag J fra yngre romertid. (1:2).

Eisenschlüssel aus den Kulturschichten von Dankirke Ost. a) DK 1109 aus einer der oberen Schichten der germanischen Eisenzeit (Schicht A), aus dem Gebiet nordöstlich von Haus I. b) DK 0331 wurde am Nordgiebel von Haus I in der jünger-kaiserzeitlichen Schicht J gefunden. (1:2).



omkring mønternes funktion i yngre jernalder (16). Selvom mønterne fra Dankirke har været behandlet flere gange, har de nødvendigvis været betragtet ude af sammenhæng med bopladsens øvrige fundmateriale. Specielt har der hersket nogen usikkerhed omkring fundomstændighederne for den såkaldte »denarskat«.

De romerske mønter fra Dankirke har følgende sammensætning (17):

Q. Caecilius Metellus/

P. Licinius Crassus	(47/46 f.Kr.)	: 1
Hadrian	(117-138 e.Kr.)	: 4
Antoninus Pius	(138-161 e.Kr.)	: 8
Faustina I	(141-161 e.Kr.)	: 2
Marcus Aurelius	(161-180 e.Kr.)	: 3
Faustina II	(161-180 e.Kr.)	: 5
Lucilla	(164-169 e.Kr.)	: 1
Commodus	(181-192 e.Kr.)	: 6
Crispina	(181-183 e.Kr.)	: 1
Septimius Severus	(193-211 e.Kr.)	: 1
Uidentificerede denarer		: 5
Probus	(276-282 e.Kr.)	: 1

Desuden er der, som tidligere nævnt, indkommet en Marcus Aurelius mønt i begyndelsen af århundredet fra markerne ved Dankirke.

Den ældste mønt på stedet er en republikansk denar (Metellus/Crassus), præget år 47/46 f.Kr., fundet in situ i hus VII. Der er tale om et enkeltfund, som tidligere har været nævnt i forbindelse med fremlæggelse af materiale fra Dankirke (18). Langt talrigere, både i Dankirke og generelt i det danske fundmateriale, er denarer fra det 2. århundrede e.Kr.

Denarerne i Dankirke er overvejende fra det vestlige udgravningsfelt. Men også i Dankirke Øst er de til stede. Der er her fremkommet 6 sikre og 3 uidentificerede denarer, 4 af dem er præget under Antoninus Pius, desuden foreligger en mønt fra Marcus Aurelius og en fra Septimius Severus. De er alle fra kulturlagene nordøst for hus I. Den nordligste er fundet i lag Z, og må antages at være omlejret, mens de øvrige er fundet i de meget genstandsrige yngre romertidslag J og H.

Som det fremgår af udbredelseskortet fig. 18 er 15 af de romerske mønter lokaliseret inden for et område på ca. 6x6 m, syd for hus Va i det vestlige udgravningsfelt. De er alle fundet i pløjelaget, og deres fundkoordinater er ved udgravningen oftest angivet med en skønnet maximum afvigelse på 2 meter. Fundomstændighederne må hænge sammen med, at marken blev dybdepløjet umiddelbart inden undersøgelsen af det vestlige udgravningsfelt fandt sted. Således er det ikke blot mønterne, men også en stor del af de øvrige fund herfra, der er fundet i opløjet jord.

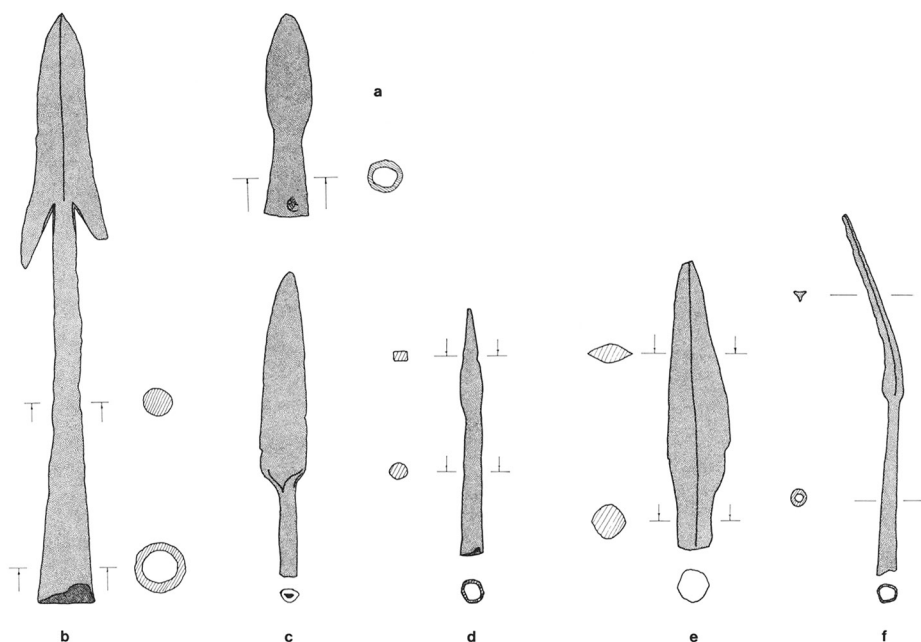


Fig. 17: Spyd- og lansespider af jern fra kulturlagene i Dankirke Øst. a) DK 0303: lag M (ældre romertid), b) DK 0330: lag J (yngre romertid), c) DK 0409: fundet ved afskovling vest for hus I, d) DK 1337: fra overgangen mellem lag E og F-nord, e) DK 1217: lag E-nord, f) DK 1080: lag E-nord. De tre sidstnævnte er alle fundet i ældre germanertidslag i området nordøst for hus I. (1:3).

Speer- und Lanzenspitzen aus Eisen aus den Kulturschichten von Dankirke Ost. a) DK 0303: Schicht M (ältere Kaiserzeit). b) DK 0330: Schicht J (jüngere Kaiserzeit). c) DK 0409: beim Abdecken der Pflugschicht westlich von Haus I gefunden. d) DK 1337: vom Übergang zwischen Schicht E und F-Nord. e) DK 1217: Schicht E-Nord. f) DK 1080: Schicht E-Nord. Die drei letztgenannten stammen alle aus Schichten der älteren germanischen Eisenzeit, aus dem Gebiet nordöstlich von Haus I. (1:3).

Udover den republikanske denar er ingen af de øvrige romerske mønter i Dankirke Vest fundet in situ. På trods heraf tyder deres udbredelse på, at de kan have udgjort en samlet nedlæggelse. I tid spænder de fra begyndelsen af det 2. årh. (Hadrian) til slutningen af århundredet (Commodus/Crispina). Det gælder hvad enten man kun regner med de 15 mønter fra fundkoncentrationen, eller samtlige 28 denarer fra vestfeltet. Dog er en enkelt af mønterne fra udkanten af koncentrationen en antoninian (Probus) fra slutningen af det 3. årh. (276-282). Omstændighederne taget i betragtning er det sandsynligt, at den hører sammen med de øvrige, og dermed antyder et deponeringstidspunkt for alle mønterne til slutningen af det 3. årh. og muligvis senere. Et fænomen der kendes fra andre jernalderboplads, og som er klart dokumenteret ved Smørengfundet, hvor en stor denarskat dateres af en enkelt solidus fra slutningen af det 5. årh. (19). Det er derfor sandsynligt, at mønterne i Dankirke Vest, ligesom i Øst, skal ses i sammenhæng med bebyggelsen fra yngre romertid, og muligvis i forbindelse med hus Va eller anlæg knyttet hertil.

Også fra ældre germansk jernalder foreligger der et meget stort materiale fra begge udgravningsfelter. I Dankirke Øst stammer det fra de øverste kulturlag i lagserien, og i Vest fra hus Vb, hvis slutfase har leveret et meget varieret fundmateriale, herunder et stort glasfund.

Sammenlignet med yngre romertidslagene er mængden af keramik i Dankirke Øst noget mindre, men dog stadig omfattende. Ca. 10,5 kg kommer fra Fa-lagene, mens lag E har givet knapt 9 kg skår. De andre lag fra perioden indeholder keramik i mere begrænsede mængder fra omkring 1 til 3 kg.

Lerkarrene fra disse lag bærer præg af en stadig udvikling både i former og ornamentik. Materialet fra Dankirke har allerede været brugt til at karakterisere keramikken fra ældre germanertid, herunder fremkomsten af

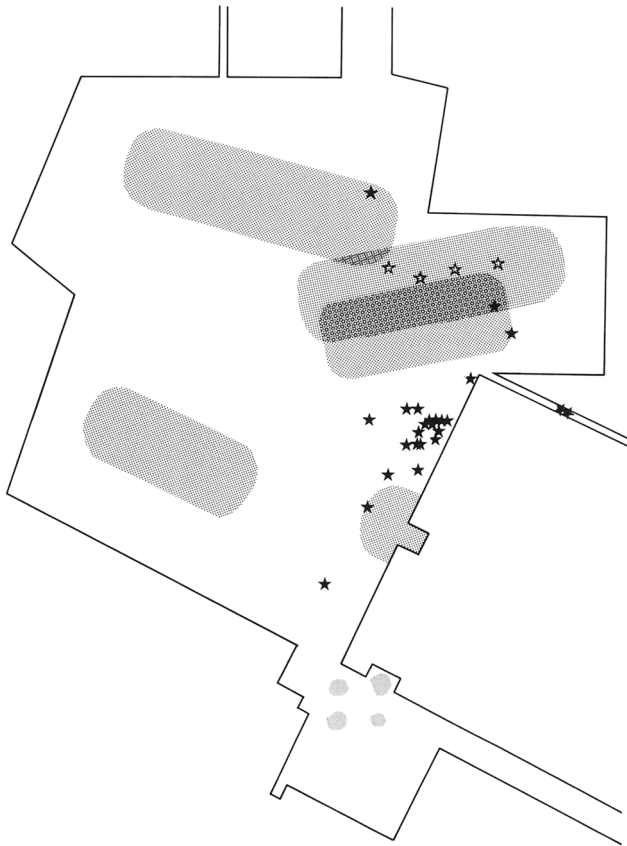


Fig. 18: Kort over udbredelsen af de romerske mønter i det vestlige udgravningsfelt. Udfyldt stjerne angiver fundposition med en nøjagtighed på ca. 2 m. Åben stjerne angiver usikkert findested.

Verbreitungskarte der römischen Münzen im westlichen Ausgrabungsgebiet. Die ausgefüllten Sterne geben die Fundposition mit einer Genauigkeit von ca. 2 m an. Die offenen Sterne bezeichnen eine unsichere Fundposition.

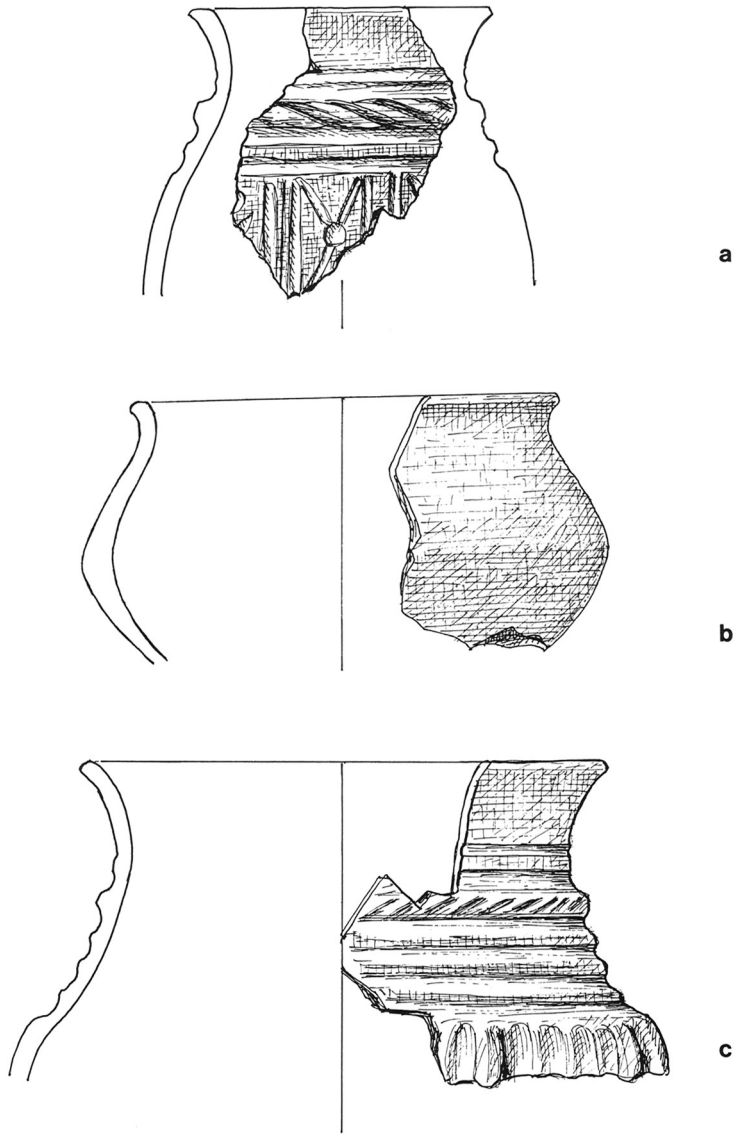


Fig. 19: Keramik fra Dankirke Øst, lag E (ældre germansk jernalder), a) DK 0171-0608, b) DK 0612, c) DK 0644-0672. (1:2).

Keramik aus Dankirke Ost, Schicht E (ältere germanische Eisenzeit). a) DK 0171-0608, b) DK 0612, c) DK 0644-0672. (1:2).

de vandret gennemborede lerknopper, smalle trelede kar, de åbne skåle og lerkar med et såkaldt »øvre bugknæk« (20) (fig. 19). Karakteristisk er også tilstedeværelsen af flere miniaturekar, både fra kulturlagene i Øst og fra hus V i det vestlige udgravningsfelt. Ornamentikken er også i denne periode en videreførelse af de brede og smalle furer, rosetter, smalle ornamenterede lister m.v. Elementer der fortsat bearbejdes og kombineres til zoner, der helt eller delvis dækker lerkarrenes skuldre og hals. Ornamentikken bliver ved flere af karrene mere plastisk, bl.a. ved brug af små lodrette vulste. Furerne anvendes stadig både som vandret omløbende, som lodrette eller som vinkelstillede. I nogle tilfælde forekommer også smalle ornamenterede lister anbragt i et geometrisk mønster. Som i de foregående faser fremtræder de rigt dekorerede lerkar ofte med en glat og næsten sort overflade. Blandt de karakteristiske lerkarformer fra de yngre lag er også en udvikling af den foregående periodes brede og lave trelede kar med høj hals og let udsvajet rand. Blot kan der i denne periode være en tendens til at skulderen bliver skarpere markeret.

Ældre germanertidslagene indeholder ligeledes et varieret udvalg af metalgenstande, herunder flere korsformede fibler, nøgler, våben, samt genstande af ædelmetal (fig. 14, 16 og 17). Blandt det personlige udstyr er desuden flere fingerringe af jern (fig. 20). Også et mindre antal glasskår og glasperler stammer fra disse lag samt fra lag Z og pløjelaget. Ligesom i de ældre lag er der fremkommet mange jernslagter i kulturlagene fra ældre germanertid. Det samme gælder vævægte og hvæssesten.

I Dankirke Øst har fundene fra denne bebyggelsesfase et både mere østligt og nordligere tyngdepunkt end tilfældet var med genstandene fra yngre romertid. De kan ikke umiddelbart sættes i sammenhæng med udgravede huse eller anlæg, men lagserien XY – E skal muligvis ses i sammenhæng med anlæg i det vestlige udgravningsfelt (hus V), mens Fa lagene hører til et eller flere endnu uudgravede huse beliggende på den østlige nabomark.

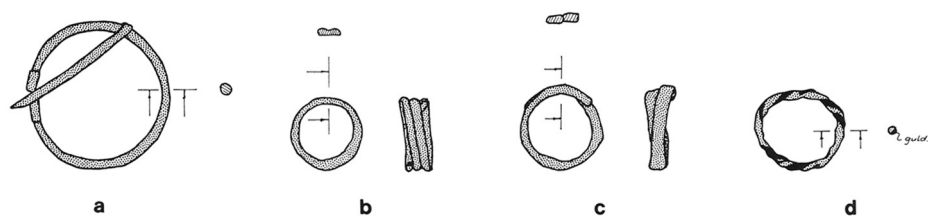


Fig. 20: a) DK 0323: ringspænde af jern fundet i lag J, b) DK 0292: fingerring af jern, øvre del af lag E, c) DK 0211: fingerring af jern, lag G-3, d) DK 1780: snoet fingerring af jern og guld, optaget nordøstligt i feltet. (1:2).

a) DK 0323: eiserne Ringschnalle aus Schicht J. b) DK 0292: Fingerring aus Eisen, oberer Bereich von Schicht E. c) DK 0211: Fingerring aus Eisen, Schicht G-3. d) DK 1780: gedrehter Fingerring aus Eisen und Gold, aus dem nordöstlichen Bereich des Ausgrabungsfeldes. (1:2).

Oldsagsmaterialet fra hus V er meget omfattende. Huset har haft flere bebyggelsesfaser, hvoraf den sidste blev afsluttet med en brand. Det er tydeligt, at huset inden destruktionsen har rummet et stort og varieret udvalg af genstande af jern og bronze, foruden glas og glasperler; fund der har været medvirkende til at give huset karakter af stormandsgård og »handelshus«. Yderligere har der i huset været et mere dagligdags oldsagsinventar som keramik, jernknive, vævevægte, hvæssesten og en stor drejekværn. Blandt fundinventaret er også fremkommet dele af bronzebidselkæder og andet hesteudstyr samt en jernbarre (21). I forbindelse med den sidste fase er der fremkommet et stort og meget vigtigt samlet fund af glas, hvorfra der allerede er publiceret et næsten intakt blå glasbæger, med pålagte hvide tråde (22). Glassets nedre del fandtes in situ i sydvestgavlen, og i det tilstødende område i huset fremkom desuden størsteparten af de øvrige glas (23). Bortset fra dette blå glas og enkelte stykker fremstillet i to farver, dominerer glas i mange grønlig nuancer, hyppigt dekoreret med pålagte tråde i samme farve. Enkelte større stykker med indslibninger foreligger dog også, ligesom dele af snabelbægre udført i brunt glas. En stor

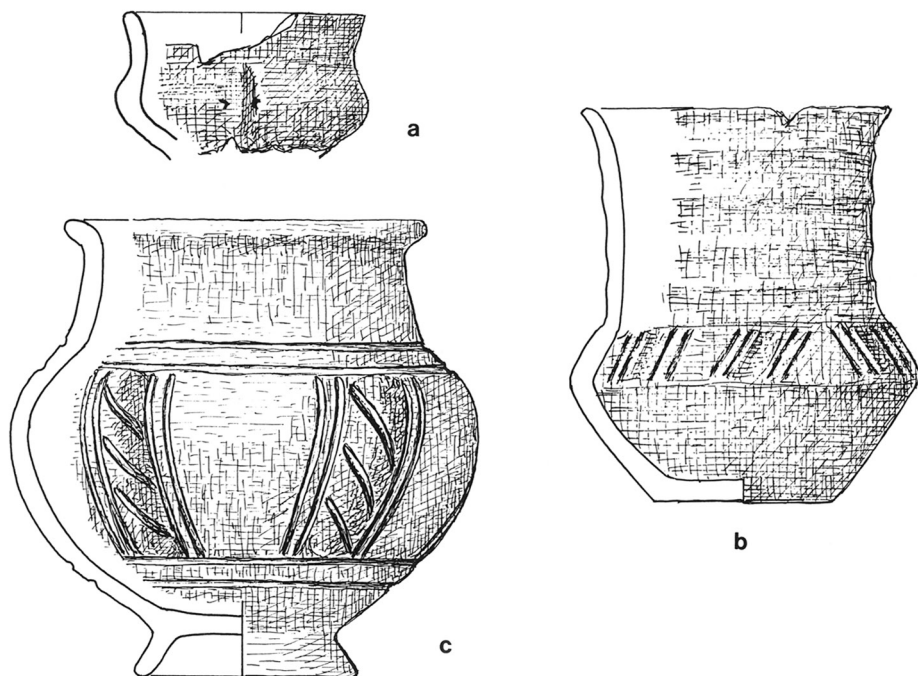


Fig. 21: Lerkar fra tagstolpehuller i hus Vb. a) DK 4034, b) DK 3908-4495, c) DK 4317. (1:2).

Gefäße aus den dachtragenden Pfostenlöchern von Haus Vb. a) DK 4034, b) DK 3908-4495, c) DK 4317. (1:2).



del af glasset foreligger som meget små stykker, hvorfor det kan være vanskeligt at afgøre, hvor mange hele glas der har været til stede, eller hvikle typer der har været repræsenteret. Det ser dog ud til, at der både foreligger spidsbægre, fodbægre (Snartemo), koniske bægre, klokkebægre, skåle, flasker eller kander samt muligvis tumlere (24). Ud fra fundomstændighederne synes det at ligge helt klart, at der ikke har foregået fremstilling af hverken glas eller glasperler i Dankirke. Derimod er glassets tilstedeværelse i hus V et af de sikreste tegn på handelskontakt, primært med de frankiske områder, ligesom det er med til at datere husets slutfase til en sen del af ældre germansk jernalder. Ligesom det store keramiske materiale kan heller ikke glasset præsenteres fyldestgørende i denne oversigt, selvom det udgør et betydningsfuldt men endnu utilgængeligt referencemateriale (25).

Lerkarrene fra huset har mange lighedspunkter med keramikken fra det østlige udgravningsfelt. Også her forekommer de åbne skåle, og de smalle treledede kar, såvel som større kar. Det samme gør en udvikling af de karakteristiske lave brede hankekar med høj lodret hals, her blot i en smallere version og med en endnu højere hals (fig. 21b). I et af de karakteristiske dybe og brede tagstolpehuller fandtes et mindre og delvist forbrændt lerkar, der tidligere er sat i forbindelse med angelsaksisk keramiktradition (26) (fig. 21c).

I den opløjede jord over huset er der lokaliseret mange mindre genstande, af hvilke de fleste må anses for at stamme fra hus V. Som tidligere anført blev området dybdepløjet inden udgravningen, og mange af de mindre genstande er derfor ikke fundet in situ i huset, men er fremkommet i overjorden, hvor de kan være sammenblandet med genstande fra andre anlæg (fig. 22). Der kan således forekomme både ældre og yngre fund i jorden over hus Va og Vb. De ældre fund kan være opløjet fra det nærvæd liggende hus VII, mens det endnu ikke er afklaret, hvorfra de yngre genstande stammer. Blandt de mange fund fra felterne over hus V er vægtlodder, stumper af ædelmetal, bronze- og jernfragmenter, såvel som en del større genstande herunder fibler. 6 af fiblerne fra Dankirke Vest kan formodentlig tilknyttes ældre germanertidsbosættelsen repræsenteret ved hus Vb. Det gælder flere varianter af den korsformede fibula, hvoraf flere eksemplarer desværre er fragmenteret som eksempelvis fig. 22a. Det samme gælder en svært forbrændt og ødelagt sølvrelieffibula med dyrehoveder, fundet ved gavlen af hus Vb og repræsenterende de yngste fund fra denne sammenhæng. For nogle løsfunds vedkommende kan det sandsynliggøres, at de stammer fra hus V. Det gælder eksempelvis dele af bronzebidselkæder, hvor enkelte fragmenter er fundet in situ i huset, mens resten foreligger i pløjejorden. Det samme gælder vægtlodderne, hvoraf der er udgravet ialt 6 stykker af bly, alle fra det vestlige undersøgelsesfelt. De 4 er fundet ved soldning af jorden over hus V, en enkelt i området ved brøndene, mens kun

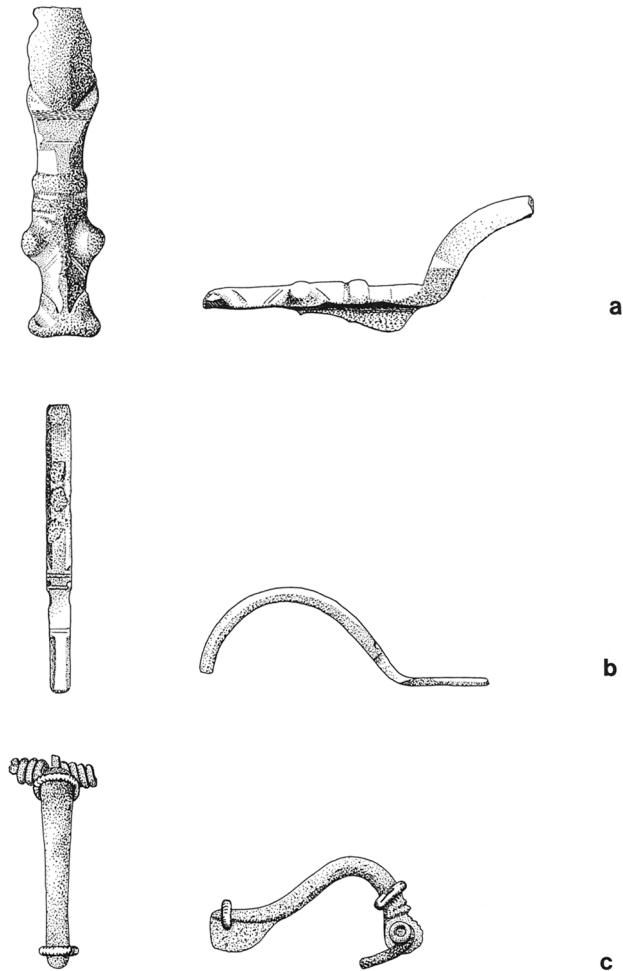


Fig. 22: Bronzefibler fra Dankirke Vest. a) DK 4676: Fragment af korsformet fibula med dyrehoved, fra pløjelag over hus Vb, b) DK 4972: Fragmenteret fibula fundet i søgegrøft nær brøndene, c) DK 2321: Fibula med sølvfiligran opsamlet ved rekognoscering efter dybdepløjning. (1:1).

Bronzefibeln aus Dankirke West. a) DK 4676: Fragment einer kreuzförmigen Fibel mit Tierkopf, aus der Pflugschicht über Haus Vb. b) DK 4972: fragmentierte Fibel aus dem Suchschnitt im Bereich der Brunnen. c) DK 2321: Fibel mit Silberfiligran. Nach dem Tiefpflügen bei Oberflächenbegehungen gefunden. (1:1).

en synes at have en mere sikker tilknytning til hus V. Samme problemstilling gælder for mange af bronzerne. Fra området over huset er der registreret mange smeltede bronzestykker, der kan være genstande destrueret ved nedbrændingen af enten hus VII eller V, men som også kan være restprodukter fra arbejdet med bronzestøbning. Kun et enkelt stykke fra pløjelaget synes dog med sikkerhed at kunne sættes i forbindelse med bronzestøb-

ning (støbekegle). Fra samme område er fremkommet en delvist udmejslet bronzeplade, der ligeledes tyder på, at der har foregået bearbejdning af bronze i Dankirke. Også forarbejdning af rav har fundet sted, her dokumenteret allerede fra ældre romertid (hus VII).

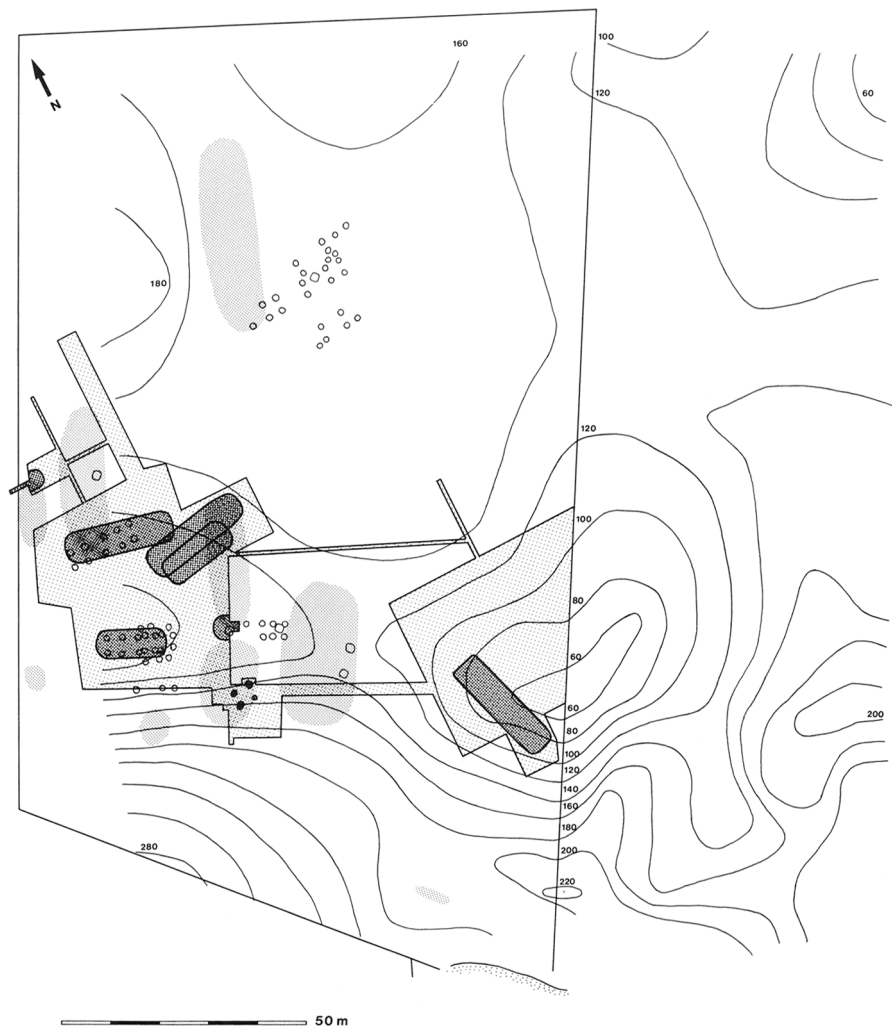


Fig. 23: Sammentegnet oversigtskort over markerne ved Dankirke. Højdekurverne er opmålt ved udgravningens start i 1965 (tallene angiver den relative dybde). Desuden er der indtegnet opløjede fundkoncentrationer, stolpehuller og rødbrændt ler, registreret foråret 1968 (markeret med lysere raster og åbne cirkler). Endelig viser kortet det undersøgte område 1965-1970 med de udgravede huse og brønde.

Übersichtskarte über das Gebiet von Dankirke. Die Höhenkurven wurden nach dem Beginn der Ausgrabung 1965 vermessen (die Zahlen bezeichnen die relative Tiefe). Außer den aufgepflügten Fundkonzentrationen, Pfostenlöchern und verbrannten Lehmfinden (mit hellerem Raster und offenen Kreisen eingezeichnet), die im Frühjahr 1968 registriert wurden, zeigt die Karte das untersuchte Gebiet von 1965-70 mit den freigelegten Häusern und Brunnen.

Blandt de seneste fund fra Dankirke er 13 løstfundne mønter. I det østlige udgravningsfelt er der fundet 3 Dorestad mønter fra perioden 689-716 samt 2 sceattas fra begyndelsen af 700 tallet. En af mønterne, en triens af guld, er fundet nær hus I, over yngre romertidslaget, mens de øvrige er fremkommet ved afskovling og soldning af overjord nordøstligt i feltet. De kan være transporteret hertil med plov fra højningen omkring hus I, men det forekommer mere sandsynligt, at de hører sammen med en bebyggelse nordligere på marken, eller på den østlige nabomark. I Dankirke Vest er der fundet 8 sceattas (frisiske og engelske), ligeledes fra det 8. årh. og heller ikke her kan de sættes i forbindelse med bestemte anlæg. 5 af dem er fra området over hus V, mens yderligere en stammer fra pløjelaget i koncentrationen af denarer. Desuden er en enkelt fremkommet i det lave område over brøndene, mens den sidste er fundet øst for udgravningsfeltet. Udbredelsen af sceattas er således tættest over hus V, men det kan skyldes den systematiske soldning af overjorden fra dette område. Som nævnt er en af de sene mønter fundet imellem koncentrationen af denarer. Da alle mønterne her er fra pløjelaget, kan det ikke afgøres, om der kan være en sammenhæng mellem denne sceatta og denarerne og dermed et indicium for et endnu senere deponeringstidspunkt for de romerske mønter. Men hvis det skulle have været tilfældet, kunne man forvente, at flere af de fundne sceattas var fremkommet i koncentrationen. De betragtes derfor som hørende til to forskellige fundhorisonter. Foruden de sene mønter tyder også enkelte andre fund på, at der har eksisteret en bebyggelse i Dankirke hen imod slutningen af yngre germansk jernalder, nogenlunde samtidig med den ældste bosættelse i Ribe (27). Men det er endnu for tidligt at afgøre, hvorvidt pladsen i denne periode stadig har haft betydning som handels- eller distributionscenter.

Det er ligeledes usikkert, hvor den eventuelle bebyggelse fra yngre germansk jernalder i Dankirke skal lokaliseres. Vi ved fra iagttagelser af lagene i det østlige udgravningsfelt, at der formodentlig er huse fra ældre germanertid på den østlige nabomark. Muligvis fortsætter bosættelsen her videre op i tid. Ud over mønternes udbredelse er der dog endnu ingen sikre tegn herpå. Til gengæld vides det fra luftfotos og iagttagelser på stedet, at der nordligt på marken findes flere huse, der endnu ikke er undersøgt. Det er muligvis her, at den yngre bebyggelse skal søges (fig. 23). Husene ser ud til at være orienteret VSV-ØNØ, hvilket ikke svarer til de tidlige huse III og VII fra ældre romersk jernalder, men mere i retning af hus V. Ligeledes synes spændet mellem de formodede tagbærende stolper at tale herfor. Der er dog ikke gjort fund på stedet, der kan støtte formodningen om Dankirkens sene bebyggelse.

## Tolkning af bosættelsen

I slutningen af 1960-erne, da udgravningen af de fundrige hustomter og affaldslag i Dankirke var ved at være afsluttet, fremgik det klart, at man her stod overfor en usædvanlig bosættelse, der bl.a. måtte være opstået som et resultat af handelskontakter med de frisiske og angelsaksiske områder. Pladsen kunne på dette tidspunkt bedst opfattes som et parallelfænomen til Helgö i Mälaren. I den periode der er gået siden den foreløbige afslutning på udgravningerne i 1970, er spørgsmålet omkring tolkningen af bosættelsen ved Dankirke blevet aktualiseret af de nye undersøgelser ved Gudme og af fremkomsten af den kystbundne plads Lundeborg tæt ved, såvel som af Sorte Muld på Bornholm.

Fig. 24 viser et oversigtskort af området omkring Dankirke tegnet på grundlag af en moderne jordklassificering. Baggrundsmaterialet er landbrugsministeriets basisdatakort i 1:50.000, og kortet har derfor de nuværende kystgrænser, åløb, byer, skove etc. Det omtegnede kort viser de dominerende jordtyper i 0-20 cm's dybde. Karakteristisk er forholdet mellem de lavtliggende marskstrækninger med aflejrede lerjorde og de sandede geestområder, der skyder sig ud som tunger i marsken og ud mod vadehavet. Som det fremgår af kortet, er dette geologiske fænomen specielt markant nær Dankirke. Tæt ved, omkring Vester Vedsted bæk's udløb, domineres overfladen i øvrigt af en jordtype med en lidt anden sammensætning end i det omgivende område.

På kortet er foruden Dankirke samtlige andre stedfæstede jernalderfund indtegnet (28). Der er på denne udgave af oversigtskortet ikke skelnet mellem jernalderfundenes alder eller type. Men det er karakteristisk, at langt den overvejende del af afsætningerne er registreret som henholdsvis bopladser og løsfund. Det ses, hvordan disse fund koncentrerer sig på kanten af geesten ud mod de lavereliggende arealer.

En del af kortafsætningerne er et resultat af, at Den antikvariske Samling i Ribe netop i disse år gennemfører systematiske rekognosceringer i læhegn og desuden foretager registreringer ved hjælp af fly. Undersøgelserne er også af betydning for at sætte bosættelsen ved Dankirke ind i et større lokalt perspektiv. Som det fremgår af kortet, er der registreret flere lokaliteter i området nord for det udgravede areal (Dankirke Nord); fund der tyder på, at den samlede bebyggelse har været omfattende. Det er dog endnu for tidligt at afgøre omfanget heraf. ASR's fortsatte undersøgelser vil formodentlig kunne kaste mere lys over dette såvel som besejlingsforholdene på stedet i yngre jernalder. Det vil være vigtigt at få sandsynliggjort, om man har kunnet sejle ind i nærheden af Dankirke, eller om man kan forvente at finde en omladningsplads tættere ved vandet, i lighed med Lundeborg på Fyn. Endelig mangler de mange tilhørende grave til en så stor bosættelse at blive lokaliseret.

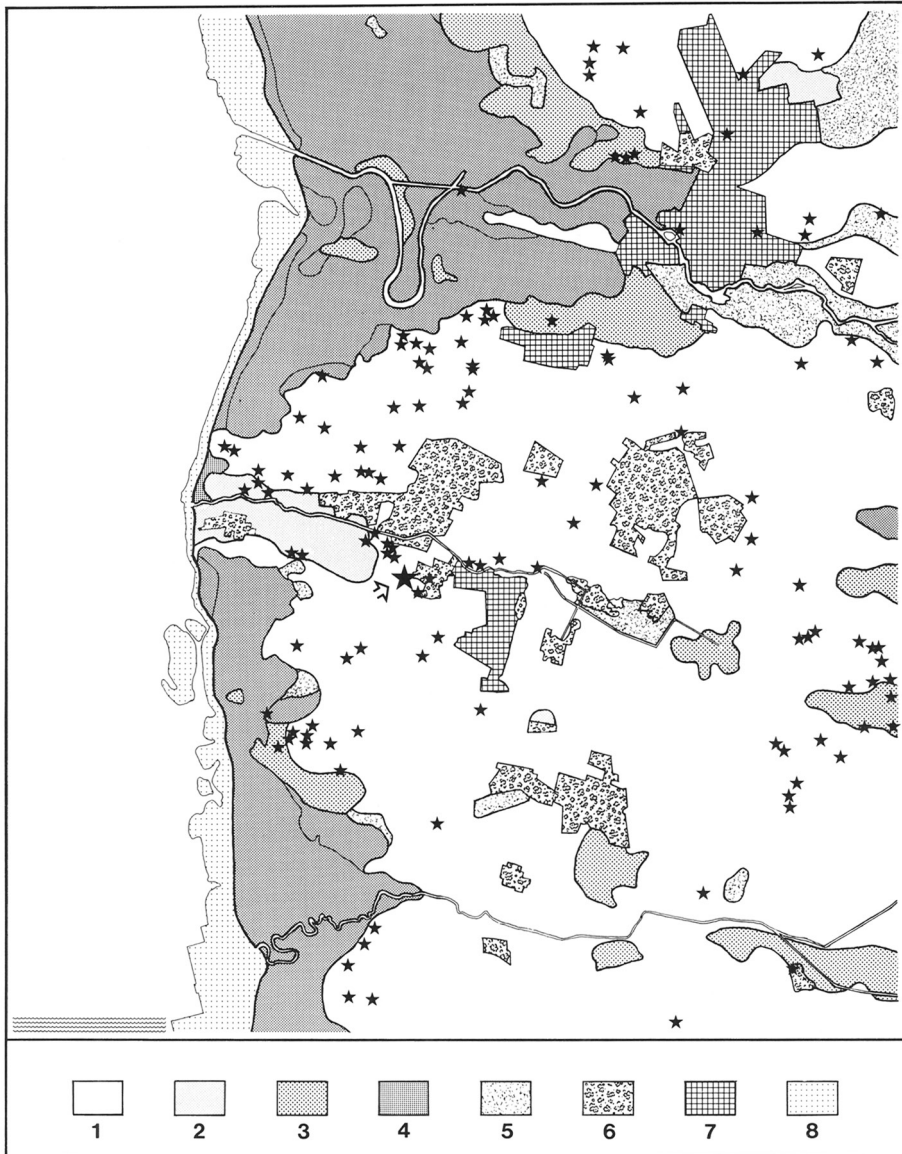


Fig. 24: Området omkring Dankirke. Oversigtskort omtaget efter Landbrugsministeriets jordklassificering. Kortet viser de dominerende jordtyper i 0-20 cm dybde: 1) grovsandet jord, 2) finsandet jord, 3) grov/fin lerblandet sandjord, 4) domineres af (meget) svær lerjord/siltjord, 5) humus, 6) skov, 7) bebyggede områder, 8) marsk. På kortet er Dankirke markeret med en stor stjerne, mens de øvrige jernalderfund er afsat med mindre signatur.

Das Gebiet von Dankirke. Die Übersichtskarte wurde auf der Basis der Bodenklassifizierung des Landwirtschaftsministeriums erstellt. Sie zeigt die dominierenden Bodentypen in 0-20 cm Tiefe: 1) grovsandige Erde, 2) feinsandige Erde, 3) grobe/feine tongemischte Sanderde, 4) vorherrschend (sehr) schwere Lehm Böden, 5) Humus, 6) Wald, 7) bebaute Gebiete, 8) Marsch. Dankirke wurde auf der Karte durch einen großen Stern gekennzeichnet, während die übrigen eisenzeitlichen Fundstellen durch kleine Sterne markiert wurden.

Med udgangspunkt i de huse og kulturlag der indtil nu er udgravet, kan det konstateres, at bosættelsen på stedet tilsyneladende starter i løbet af den yngre del af førromersk jernalder, hvorfra den kan følges op til yngre germansk jernalder. Der er ikke umiddelbar kontinuitet i de udgravede anlæg, men fund i kulturlag og overjord synes at understøtte en sådan formodning.

Det er på nuværende tidspunkt svært at afgøre bebyggelsens størrelse og funktion i førromersk jernalder, men intet tyder på, at Dankirke på dette tidspunkt adskiller sig fra andre samtidige bosættelser. Det samme synes at være tilfældet i ældre romersk jernalder, hvor bebyggelsen består af mindst to samtidige huse. Kun fundet af fragmenter af den bronzebeslåede pragtvogn kan antyde, at bopladsen på dette tidspunkt har ændret karakter. Men Dankirke er trods alt ikke den eneste boplads, hvor en sådan vogn forekommer (29).

Overgangen til yngre romersk jernalder er på flere måder stærkt markeret i det arkæologiske fundbillede. Det ses bl.a. i gravene, i krigsbytteofrene og gennem bygningen af pælespæringer m.v. Også i Dankirke kommer yngre romersk jernalder kraftigt til udtryk sammenlignet med de foregående perioder. Det sker bl.a. gennem anlæggelsen af huse med en ny konstruktion, en forøget tilstedeværelse af metalgenstande, samt en begyndende glasimport. Det er tydeligt, at der allerede med denne periode må være sket en ændring af bosættelsen. Tilstedeværelsen af betalingsguld og denarer kan tolkes i den retning. Svend Nielsen er ligefrem af den opfattelse, at denarerne i Dankirke kan tages til udtryk for, at der har eksisteret en sekundær møntøkonomi på stedet (30). Det er dog et oplagt diskussionsemne, om tilstedeværelsen af romerske mønter i Dankirke og andre samtidige pladser kan tages som udtryk herfor, eller om de har indgået i vareudvekslingen på et andet niveau.

Med ældre germansk jernalder fremtræder billedet af Dankirke som en markant rig plads endnu tydeligere end i den foregående bosættelsesfase. Det skyldes ikke mindst det store glasfund i hus V samt de mange metalgenstande, støbefragmenter og bearbejdet metal, såvel som vægtlodder og betalingsguld fra området over huset. Fund der alle peger på hus V som en stormandsgård med flere tilknyttede funktioner, herunder metalhåndværk og distribution af varer.

Forhåbentlig vil kommende undersøgelser i og omkring Dankirke nærmere kunne fastlægge omfanget og karakteren af den samlede bebyggelse på stedet. Herunder at få belyst om Dankirke mistede sin betydning som center i lokalområdet med nedbrændingen af hus Vb, eller om den fortsatte op i yngre germanertid.



## NOTER

Statens Humanistiske Forskningsråd har under sit initiativ »Fra Stamme til Stat« ydet økonomisk støtte til efterbearbejdningen af udgravningsmaterialet fra Dankirke. Rådet takkes herfor; det samme gør udgraveren Elise Thorvildsen for tilladelsen til den fortsatte efterbearbejdning og publikation.

- 1) Stedet er registreret som sb.nr.19 i Vester Vedsted sogn, Ribe herred, Ribe amt (st.nr. 19.04.11). Fundet er første gang publiceret af udgraveren Elise Thorvildsen: Dankirke. Nationalmuseets Arbejdsmark 1972, p. 47-60. Kirsten Bendixen: Mønterne fra Dankirke. Nationalmuseets Arbejdsmark 1972, p. 61-66.
- 2) Resultaterne heraf er bl.a. udgravningerne af lokaliteterne Grøntoft, Hodde, Vorbasse, Nr.Sned og Omgård. En oversigt gives i Steen Hvass: Jernalderens bebyggelse. Fra Stamme til Stat. 1. Jernalderens Stammesamfund. Peder Mortensen og Birgit M. Rasmussen (eds.), 1988, p. 53-93.
- 3) Flere nyere bidrag om Gudme er publiceret i Frühmittelalterliche Studien, 21. Band, 1987. Foreløbige beretninger om udgravningerne ved Lundeberg findes i Årbog for Svendborg og Omegns Museum, årgangene 1986, 1987, 1988 og 1989.
- 4) Dette skyldes ikke mindst en aktiv indsats fra Den antikvariske Samling i Ribe. Stig Jensen: Ribeejgen gennem 10.000 år. Mark og Montre 1984, p. 5-29.
- 5) Olaf Olsen: Nogle tanker i anledning af Ribes uventet høje alder. Fra Ribe Amt, bd. XIX, 1975, p. 225-258.
- 6) Mogens Bencard (ed): Ribe Excavations 1970-76. vol.1. 1981.
- 7) Stedet er afsat i sognebeskrivelsen under sb. nr. 13 i Vester Vedsted sogn. Beretning i Nationalmuseets 1.afdeling med j.nr. 464/05 og inv.nr. C 12902-09, under navnet »Egebæk«. Inventarnumrene dækker både de indsendte genstande og fundene fra Sophus Müllers gravning. (Både sb. 13 og 14 er sandsynligvis fejlfaste. De svarer formodentlig til henholdsvis sb. 19 og 20).
- 8) Sophus Müller: Bopladsfundene, den romerske Tid. Aarbøger for Nordisk Oldkyndighed og Historie 1906, p. 189, 223.
- 9) Mønten er indsendt i 1904, med den oplysning at den er fundet af boelsmand H.P. Paulsen (Poulsen) ved »et gammelt offersted«, Dankirke ca. 1,5 km sydøst for Vester Vedsted. Registreret hos Den Kongelige Mønt- og Medaillesamling under F.P. nr. 928. Tak til mus.insp. Anne Kromann for denne information.
- 10) Indført i Sognebeskrivelsen som sb. nr. 22 og på Nationalmuseets 1. afdeling under j.nr. 789/62, DNF 14/62.
- 11) Enkelte af de store ældre germanertids huse i Vorbasse har en lignende konstruktion. Her er åbningen placeret i østgavlen. Steen Hvass: Die völkerwanderungszeitliche Siedlung Vorbasse, Mittelljütland. Acta Archaeologica vol. 49, 1978 (1979), p. 61-111 (fig.3).
- 12) Hustomten har eksempelvis ligheder med huse fra landsbyen Grøntoft. C.J. Becker: Ein früheisenzeitliches Dorf bei Grøntoft, Westjütland. Acta Archaeologica vol. 36, 1965, p. 209-222.
- 13) Stig Jensen: Overgangen fra romersk til germansk jernalder. HIKUIN 4, 1978, p. 101-116.
- 14) Henrik Jarl Hansen: Fragmenter af en bronzebeslået pragtvogn fra Dankirke. Aarbøger for Nordisk Oldkyndighed og Historie 1984 (1985), p. 217-243.
- 15) Olfert Voss: Lerkar med vindue. SKALK nr. 3, 1962, p. 18-19.
- 16) Eksempelvis: Svend Nielsen: Denarerne fra romersk jernalder – funktion og udbredelse. Aarbøger for Nordisk Oldkyndighed og Historie 1986 (1987), p. 147-164.  
Anne Kromann: Die römischen Münzen von Gudme. Frühmittelalterliche Studien, 21. Band 1987, p. 61-73.  
Eliza Fonnesbech-Sandberg: Münzfunktionen in der Kaiserzeit und Völkerwanderungszeit Dänemarks. Frühmittelalterliche Studien, 23. Band 1989, p. 420-452.
- 17) Bestemmelserne er foretaget af mus.insp. Anne Kromann, Nationalmuseet.
- 18) Henrik Jarl Hansen 1984 (1985), p. 231.
- 19) Anne Kromann og Margrethe Watt: Skattefundet fra Smøringe. En nedgravet skat fra folkevandringstid på Bornholm. Nationalmuseets Arbejdsmark 1984, p. 29-42.
- 20) Stig Jensen 1978, p. 109.
- 21) Henrik Jarl Hansen: Dankirke: Affluence in late Iron Age Denmark. K. Randsborg (ed.), The Birth of Europe. Analecta Romana Instituti Danici. Supplementum 16, 1989, fig. 8 og 9.
- 22) E. Thorvildsen 1972, farveplanche ved p. 48.
- 23) Henrik Jarl Hansen 1989, fig. 6 og 7.
- 24) Ulla Lund Hansen: Dankirke. §2 Gläser. Reallexikon der Germanischen Altertumskunde. 1983, Bd.5/3-4, p. 249-252.

- 25) Jfr. eks. Ulf Näsman: Glas och handel i senromersk tid och folkvandringstid. En studie kring glas från Eketorp-II, Öland, Sverige. AUN 5, 1984, p. 110.
- 26) E. Thorvildsen 1972, p. 55.
- 27) Lene B. Frandsen og Stig Jensen: Hvor lå Ribe i vikingetiden? KUML 1986 (1988), p. 21-36.
- 28) De stedfæstede fund er udtegnet på baggrund af edb-oplysninger hos Det kulturhistoriske Centralregister. Opgjort pr. 29. juni 1989.
- 29) Stig Jensen: Fredbjergfundet. En bronzebeslået pragtvogn på en vesthimmerlandsk jernalderbo-plads. KUML 1970, p. 169-217.
- 30) Svend Nielsen 1986, p. 152.

## ZUSAMMENFASSUNG

---

### Dankirke

#### Eisenzeitliche Siedlung und Handelszentrum. Übersicht über die Ausgrabungen von 1965-1970

Als man 1965 begann die eisenzeitliche Siedlung von Dankirke, südlich von Ribe, zu untersuchen, überraschte nicht nur das überaus reiche Fundmaterial. Auch die Entdeckung von Hausgrundrissen aus der älteren germanischen Eisenzeit war zu diesem Zeitpunkt etwas gänzlich Neues. Dies hat sich in den letzten Jahren, durch die Ausgrabungen zahlreicher anderer Siedlungen und Hausanlagen und nicht zuletzt auch durch die konzentrierten Untersuchungen vor allem im Gebiet von Gudme und Lundeborg auf SO-Fünen, geändert. Derartige Funde können nun dazu beitragen, reiche Siedlungen dieses Charakters in einem größeren Zusammenhang zu betrachten.

Das nach heutigen Gesichtspunkten relativ kleine Ausgrabungsgebiet von Dankirke mit gut 3000 m<sup>2</sup> erbrachte Fundmaterial, das über einen Zeitraum von etwa 200 v. Chr. bis 750 n. Chr. spannt. Vor allem durch das reichhaltige Inventar aus dem jüngeren Teil der Besiedlung, das zahlreiche Importgegenstände aufweist, unterscheidet sich Dankirke von den übrigen eisenzeitlichen Lokalitäten in diesem Gebiet. Die in der Geest platzierte Siedlung besaß aufgrund ihrer Lage ideale Voraussetzungen als Handelsplatz zu den fränkischen und angelsächsischen Gebieten.

Zum ersten Mal war das Nationalmuseum bereits am 4. April 1882 in einem Brief auf die Fundstelle aufmerksam gemacht worden, nachdem der damalige Hofbesitzer hier auf Urnen, Asche und Leichenbrand gestoßen war (Fig. 2). Untersuchungen fanden jedoch erst 1905 durch Sophus Müller statt, als man erneut auf die Fundstelle mit ihrem zahlreichen Keramik- und Eisenmaterial hingewiesen wurde. Er publizierte die Funde unter dem Fundort »Egebæk Huse«.

Die Suche nach dem wikingerzeitlichen Ribe führte erst in den 60er Jahren zu der Wiederentdeckung von Dankirke. Nach den Schriften von Rimbert soll König Hårik der Jüngere um 860 Bischof Ansgar den Grund für die Errichtung einer Kirche in Ribe geschenkt haben. Überraschenderweise erbrachten aber die Untersuchungen, die man 1955 im Bereich des heutigen Doms und Stadtkerns von Ribe einleitete, keine Funde, die vor 1100 datiert werden können. Erst 1970 fanden sich wikingerzeitliche Schichten außerhalb des heutigen Zentrums. Die Vermutung, daß man die Siedlung von einem ca. 6-7 km südwestlich gelegenen Feld mit Namen »Dankirke« nach Ribe verlegt hatte, war naheliegend. Durch eine private Probegrabung 1964, bei der man zufälligerweise auf ein Pfo-

stenloch mit reichen Funden stieß, wurden die systematischen Untersuchungen der Jahre 1965-1970 durch Museumsinspektor Elise Thorvildsen vom Nationalmuseum in Kopenhagen eingeleitet.

## Dankirke Ost

Die Untersuchungen der Jahre 1965-1970 umfaßten ein östliches und ein westliches Ausgrabungsgebiet. Bei den Grabungen des ersten Jahres, die sich nur in einem kleineren Gebiet im östlichen Teil erstreckten, wurde die NW-Ecke eines größeren Langhauses (Haus I) freigelegt. Außerdem legte man einen N-S verlaufenden 53 m langen Schnitt (Æ), das Hauptprofil, an, der zufälligerweise die kräftigsten Kulturablagerungen an der Fundstelle durchschnitt (Fig. 3). In den Jahren 1966 und 1967 wurden die Ausgrabungen im östlichen Gebiet fortgesetzt, die aufgrund der Terrainverhältnisse eine umfangreiche Schichtenabfolge erbrachten. Sie zeigen deutlich, daß sich die Kulturablagerungen gegen Osten in das nicht untersuchte Nachbargebiet fortsetzen.

Das oben erwähnte Hauptprofil (Æ) und ein weiterer O-W verlaufender Schnitt (Z), der nördlich von Haus I angelegt wurde, stellen die Grundlage für die Schichtenserien des östlichen Ausgrabungsgebiets dar. Man war in der Lage 16 Kulturschichten, bei denen es sich zumeist um Abfallschichten und vereinzelt um Ausräumungsmaterial von Hausbränden handelt, zu unterscheiden, die sich jedoch in ihrer Ausdehnung und Verbreitung nicht völlig decken. Vor allem die oberen Bereiche sind seit dem Mittelalter durch Beackerung stark in Mitleidenschaft gezogen worden. Ihre Abfolge läßt sich grob in 3 Horizonte gliedern, die Besiedlungsphasen der älteren römischen Kaiserzeit, der jüngeren Kaiserzeit und der älteren germanischen Eisenzeit repräsentieren (Fig. 5).

Die ältere römische Kaiserzeit ist durch die beiden unteren Schichten M und N gekennzeichnet, die sich nahezu über das gesamte östliche Ausgrabungsgebiet erstrecken. Sie können aber keiner der hier freigelegten Anlagen zugeordnet werden.

Dies trifft hingegen für die darüberliegenden markanten Schichten der jüngeren Kaiserzeit, J, H und G, zu. Es ist anzunehmen, daß die vermutlich zusammengehörigen Ausräumungs- und Abfallschichten J und H, unmittelbar nördlich und östlich von Haus I, dieser Anlage zuzuordnen sind.

Diese Periode wird von der älteren germanischen Eisenzeit durch eine relativ sterile und fundarme Schicht F getrennt.

Fa, im Hauptprofil nicht vertreten, überlagert F im östlichen Bereich des Ausgrabungsfeldes Dankirke Ost. Bei dieser Abfallschicht der älteren germanischen Eisenzeit, die mit einzelnen Brandhorizonten durchsetzt ist, handelt es sich vermutlich um Ablagerungen, die zu einer Bebauung auf dem nicht untersuchten östlich anschließenden Acker gehören.

Der gleichen Periode sind die Schichten B, C, D und E zuzuordnen, die im Hauptprofil die sterile Schicht F überlagern, ebenso wie die Schichten A und XY, die man aber mit keiner der bisher freigelegten Anlagen in Zusammenhang bringen kann.

*Haus I.* Das einzige in Dankirke Ost freigelegte Haus (I) war auf einer natürlichen Anhöhe angelegt worden mit einer für Häuser der Eisenzeit ungewöhnlichen Orientierung in NNW-SSO Richtung, was auf die Terrainverhältnisse zurückgeführt werden kann (Fig. 4). Aufgrund seiner hohen Plazierung sind die überlagernden und umgebenden Kulturschichten abgepflügt worden. Eine sichere Verbindung mit den jünger-kaiserzeitlichen Schichten J und H aus den niedriger gelegenen nordöstlichen Bereichen kann deshalb nicht hergestellt werden. Jedoch scheinen einige stratigraphische Befunde und die Ähnlichkeiten zwischen dem Hausinventar und den Funden aus diesen Schichten auf eine Gleichzeitigkeit hinzuweisen. Das Haus besaß in seiner jüngsten Phase eine Länge von ca. 24 m mit einer Breite von etwa 6,5 m. Die Wände bestanden aus einer kräftigen doppelten Pfostenreihe. Der

südliche Giebel hatte einen geraden Verlauf mit abgerundeten Ecken. Am N-Ende schienen die Wände leicht einzuziehen, was vermutlich auf eine Erweiterung zurückgeführt werden kann. Ursprünglich besaß das Gebäude nur 5 kräftige dachtragende Pfostenpaare, die mit einem Abstand von 4 m und einer Breite von 2,5 m angebracht waren. Zu einem späteren Zeitpunkt verlängerte man das südliche Ende um 4 m. In diesem Zusammenhang wurden zwei weitere, etwas schwächere, dachtragende Pfostenpaare errichtet.

Dieses Haus unterscheidet sich außer durch seine ungewöhnliche Orientierung von den meisten anderen eisenzeitlichen Gebäuden auch durch seine fast hausbreite Öffnung im Nordgiebel, die mit einem größeren Tor versehen gewesen sein könnte.

Außer dieser Hausanlage wurden in Dankirke Ost zahlreiche Pfostenlöcher nordöstlich von Haus I freigelegt, die jedoch keiner Anlage zugeordnet werden können. Weiterhin kamen einige Pfostenlochrerien zum Vorschein, die von Umzäunungen o. ä. herrühren. Eine von ihnen scheint sich in den benachbarten Acker gegen Osten fortzusetzen.

## Dankirke West

Obwohl Absprachen bestanden, wurde das Gebiet von Dankirke im Herbst 1967 tiefgepflügt, wobei zahlreiche Befunde zerstört wurden. Die dabei zum Vorschein gekommenen Fundkonzentrationen wurden bei einem Besuch durch das Landesdenkmalamt 1968 festgehalten. Diese Beobachtungen und die Resultate von Luftphotos hatten zur Folge, daß sich die Ausgrabungen in den folgenden Jahren 1968, 1969 und 1970 auf den westlichen Teil des Ackers konzentrierten. Bei den Untersuchungen konnten mehrere teilweise bereits vorher bekannte Hausanlagen freigelegt werden (Fig. 6 und 7). Das vor allem im Bereich von Haus V sehr fundreiche Gebiet war leider, wie auch andere Teile von Dankirke West, durch Beackerung stark in Mitleidenschaft gezogen. Zahlreiche Funde waren aufgepflügt worden und lagen nicht mehr in situ.

*Haus VIII.* Das älteste, aber nur teilweise ausgegrabene Haus dieses Gebiets wurde 1970 in einem Suchgraben angeschnitten. Bisher konnte nur sein östlicher Teil freigelegt werden. Ausgehend von seiner geringen Größe, den schmalen Wandgräben und dem abgerundeten Giebel muß Haus VIII vermutlich um die Mitte der vorrömischen Eisenzeit datiert werden. Es liegt an der N-Seite einer natürlichen Erhebung, wo sich ebenfalls Kulturschichten dieser Periode befinden.

*Haus IV.* Auch das chronologisch folgende Haus IV wurde nicht vollständig untersucht. Bisher ist nur das W-Ende mit einer Feuerstelle freigelegt worden. Hier fanden sich zahlreiche Pfostenlöcher, die vermutlich auf mehrere Bauphasen hinweisen und die somit den Grundriß und die Orientierung des Hauses etwas unsicher erscheinen lassen. Sie scheinen jedoch Parallelen mit dem etwas späteren Haus III aufzuzeigen. Die in Verbindung mit Haus IV gefundene Keramik datiert in einen späten Teil der vorrömischen Eisenzeit, Per. IIIa.

*Haus III und VII.* Im Anschluß an dieses Haus wurden vermutlich die beiden Häuser III und VII errichtet, die in die ältere römische Kaiserzeit datiert werden können. Sie wurden mit einem Abstand von ca. 15 m angelegt mit der für eisenzeitliche Häuser charakteristischen WNW-OSO Orientierung.

Haus III, mit einer Größe von ca. 14,5x6,0 m, ist das kleinere der beiden. Es besaß abgerundete Giebel. Aufgrund der Beackerung war nur noch ein Eingang in der Mitte der N-Seite erhalten, wo sich ebenfalls Reste eines Wandgrabens an der Innenseite der Wandpfosten fanden. Das Haus besaß 4 Paar dachtragender Pfosten, jeweils 2 an jedem Ende, angebracht mit einem Abstand von 3 m bzw. 3,5 m in der Mitte. Auch hier konnten Spuren von Umbauten und Reparaturen beobachtet werden.

Im Gegensatz zu dem relativ frei in der Mitte des Ausgrabungsfeldes liegenden Haus III kam das SO-Ende von Haus VII unter dem jüngeren Haus Vb zum Vorschein. Es besaß eine Größe von ca. 22,5x6,5 m mit 6 Paar dachtragender Pfosten, die etwa im gleichen Modulabstand von 3x3 m wie in Haus III angebracht waren. Auch dieses Haus besaß abgerundete Giebel, Eingänge in der Mitte beider Längsseiten und Wandgräben an der Innenseite der Wandpfosten. Spuren von erneuerten, dachtragenden Pfosten und Wandgräben an der NO- und SW-Ecke des Hauses weisen wie bei Haus III auf mehrere Bauphasen hin.

Die wahrscheinlich gleichzeitig angelegten Häuser III und VII enthielten beide eine große Menge an Fundmaterial, das die Anlagen sicher in die ältere römische Kaiserzeit, 1. Jh., datiert.

*Haus Va und Vb.* Die Häuser Va und Vb repräsentieren 2 Hauptphasen der gleichen Hausanlage, die bei ihrer Erneuerung sowohl gegen N versetzt als auch verlängert wurde. Allein die jüngere Phase Vb scheint noch zweimal erweitert worden zu sein, so daß man insgesamt 4 Bauphasen besitzt, die alle WSW-ONO gerichtet sind. Alle Häuser, die Parallelen zum Haus I aus Dankirke Ost besitzen, wurden nach dem gleichen Prinzip errichtet. Sie weisen nur 3 Paar dachtragender Pfosten mit einer Spannweite von 3 m auf, deren Abstand sich im Laufe der Entwicklung von 4-4,5 m auf 6-7,5 m vergrößert. Die älteste der Anlagen maß außen ca. 15 x 6,5 m. Vergleichsweise besaß das jüngste Haus eine Länge von knapp 22 m und eine Breite von etwa 7 m. Alle Häuser waren mit einem relativ gerade abschließenden Giebel mit abgerundeten Ecken und einer doppelten Reihe von Wandpfosten versehen. Bei dem jüngsten Haus konnte außerdem ein äußerer Wandgraben beobachtet werden. Eingänge befanden sich in der Mitte beider Längsseiten. Das Material aus Haus Va, das möglicherweise Haus I abgelöst hat, kann in die jüngere römische Kaiserzeit datiert werden. Die jüngste Phase, der viel Fundmaterial aus der älteren germanischen Eisenzeit (5. Jh.) zuzuordnen ist, wurde durch einen Brand zerstört.

Außer den 5 Hausanlagen wurden südlich einer markanten Erhebung 4 dichtliegende, kräftige, in den Untergrund eingetiefe Brunnen freigelegt. Die Brunnen, die wahrscheinlich aufeinander folgten, waren alle ohne Stützkonstruktion errichtet worden. Sie enthielten Keramikmaterial aus dem jüngeren Teil der vorrömischen Eisenzeit.

## Das Fundmaterial

Obwohl es sich um ein relativ kleines Ausgrabungsareal mit wenig freigelegten Anlagen handelt, weist das Fundmaterial eine große Variationsbreite auf. Hier soll nur versucht werden, einen groben Eindruck über seinen Umfang und Charakter zu vermitteln. Im Inventar herrscht Keramik vor. Jedoch finden sich, vor allem in den jüngeren Ablagerungen, auch zahlreiche Eisen- und Bronzegegenstände und in geringerem Umfang Edelmetall. Konzentrationen von Glas kamen hauptsächlich im Bereich von Haus V zum Vorschein. Besonders erwähnenswert ist die umfangreiche Schichtenserie aus Dankirke Ost, die eine kontinuierliche Abfolge des Fundmaterials während der ersten 5 Jahrhunderte n. Chr. aufzeigt.

Spuren der ältesten Bebauung aus einem jüngeren Teil der vorrömischen Eisenzeit kamen nur in Dankirke West mit Haus VIII zum Vorschein.

Größere Mengen an Keramikmaterial treten erst ab der späten vorrömischen Eisenzeit auf. Sie stammen ebenfalls aus dem westlichen Ausgrabungsgebiet und hier vor allem aus dem Bereich von Haus IV und den Schichten über den 4 Brunnen. Das Gefäß aus Brunnen I könnte darauf hinweisen, daß diese bereits im Zusammenhang mit der ältesten Bebauung, Haus VIII, angelegt worden sein könnten (Fig. 8). Ein Gefäß aus Haus IV, das mit seiner Form deutlich der Per. IIIa angehört, scheint mit seiner Riefenornamentik bereits in

die ältere Kaiserzeit zu weisen (Fig. 9). Im allgemeinen ist das späte vorrömische Keramikmaterial jedoch durch unverzierte Gefäßtypen charakterisiert. Zur Datierung kann ebenfalls eine spätlatènezeitliche Eisenfibel aus der Kulturschicht über Brunnen IV herangezogen werden (Fig. 10).

Mit der älteren römischen Kaiserzeit vermehrt sich das Fundmaterial beträchtlich. Der größte Teil stammt ebenfalls aus Dankirke West, vor allem aus den Bereichen der Häuser III und VII, aus der Umgebung der Brunnen und dem nördlichen Ausgrabungsfeld. Darüberhinaus kommt nun auch Fundmaterial aus den beiden unteren Schichten, M und N, des östlichen Bereichs hinzu.

Vertreten ist die für Südjütland charakteristische Keramik der älteren Kaiserzeit. Ein typisches Exemplar dieser Periode ist in Fig. 11 abgebildet.

Zum ersten Mal findet sich nun auch eine größere Anzahl von Metallgegenständen und Hinweise auf Schmiedeaktivitäten. In diesem Zusammenhang müssen vor allem die verbrannten Reste eines keltischen Prachtwagens erwähnt werden, die in den Häusern III und VII zum Vorschein kamen. Darüberhinaus treten zahlreiche Eisengegenstände auf, unter denen Waffen, Nägel und Fibeln zu finden sind (Fig. 17a).

Mit dem Übergang zur jüngeren römischen Eisenzeit vermehrt sich das Fundmaterial wiederum beträchtlich. Dies sowohl in Hinsicht auf Umfang als auch Variation. Hier sind vor allem Schicht J, nördlich und östlich von Haus I, mit etwa der Hälfte des gesamten Keramikmaterials aus Dankirke Ost, die Schichten H und G sowie die Funde aus Haus I zu nennen.

Die Keramik der jüngeren Kaiserzeit steht mit ihren Formen und ihrer Ornamentik deutlich in der Tradition der älteren Kaiserzeit. Die immer noch dominierende Riefendekoration wird nun durch Gruben, Rosetten, seltener Bändern aus schräggestellten Rillen etc. ergänzt. Auch die Variation in den Gefäßformen dieser Periode ist groß (Fig. 12). Aus der Schicht H stammt eine Scherbe mit einem kleinen Glasstück, zu dem sich Parallelen in der Siedlung von Drenghed finden.

In den beiden Schichten H und J treten ebenfalls zahlreiche Metallgegenstände auf, u. a. Bronzefibeln mit hohem Nadelhalter, bronzene Randbeschläge von Trinkhörnern sowie Gegenstände aus Eisen wie Nägel, Messer, Speerspitzen, Gürtelhaken und Schlüssel (Fig. 14-17). Aus der gleichen Periode stammt ebenfalls eine Silbernadel mit Goldblechbelag und einem Kopf mit Glaseinlage, mehrere Glasfragmente sowie Glas- und Bernsteinperlen. Auch die hirschförmige Fibel muß dieser Siedlungsphase zugeordnet werden (Fig. 1).

Für Schicht G, die einen späteren Teil der jüngeren Kaiserzeit repräsentiert, sind niedrige, breite, dreigliedrige Gefäße mit annähernd senkrechtem Hals und Riefenornamentik im Schulterbereich charakteristisch (Fig. 13). In dieser Phase treten Gefäße mit in Winkeln angeordneten Rillen auf, wie beispielsweise auf dem größeren Gefäß Fig. 13c, die jedoch, wie in der vorhergehenden Periode, ebenfalls mit anderen Elementen kombiniert sein können.

Um eine bedeutende Fundgruppe, die mit der jüngeren Kaiserzeit verbunden ist, handelt es sich bei den römischen Münzen. Insgesamt sind 51 Münzen zum Vorschein gekommen, eine weitere Münze wurde bereits zu Beginn des Jahrhunderts eingeliefert, von denen der Hauptteil aus 38 römischen Münzen besteht.

Bei der ältesten Münze der Fundstelle handelt es sich um einen republikanischen Denar, der um 47/46 geprägt wurde und der in Haus VII in situ angetroffen wurde. Bei weitem zahlreicher sind, wie allgemein im dänischen Fundmaterial, die Denare aus dem 2. Jh. n. Chr. Sie stammen überwiegend aus dem westlichen Ausgrabungsfeld. Aus Dankirke Ost sind nur 6 sichere und 3 unsichere Denare zu nennen, von denen 4 unter Antoninus Pius geprägt wurden. Außerdem liegt eine Münze von Marcus Aurelius und eine von Septimius Severus vor. Sie stammen alle aus den Kulturschichten nordöstlich von Haus I.

Wie aus der Verbreitungskarte ersichtlich wird, wurden 15 Münzen in einem Gebiet von ca. 6x6 m südlich von Haus Va lokalisiert (Fig. 18). Die Münzen, deren Lage oft nur grob bestimmt wurde, stammen alle aus der Pflugschicht. Ihre Verbreitung scheint jedoch anzudeuten, daß es sich hierbei um einen geschlossenen Fund handelt. Der früheste der insgesamt 28 bestimmbar Denare aus Dankirke West wurde unter Hadrian, Beginn 2. Jh., der jüngste unter Commodus, Ende des Jhs., geprägt. Nur eine einzelne Münze aus dem Randbereich der Konzentration, ein Antoninian (Probus), stammt vom Ende des 3. Jhs. Den Fundumständen nach ist zu vermuten, daß diese Münze zu den übrigen gehört und somit einen Deponierungszeitpunkt am Ende des 3. Jhs. oder später anzeigt. Ähnliche Niederlegungssitten sind auch von anderen eisenzeitlichen Denarschätzen wie beispielsweise Smørenge bekannt. Es ist deshalb nicht unwahrscheinlich, daß die Münzen in Dankirke West und Ost mit der Siedlungsphase der jüngeren Kaiserzeit verbunden werden können.

Auch aus der älteren germanischen Eisenzeit existiert ein umfangreiches Fundmaterial. Bei der Keramik erscheinen zum ersten Mal waagrecht durchbohrte Knubben, schmale dreigliedrige Gefäße, offene Schalen und Gefäße mit einem sogenannten »oberen Bauchknick« (Fig. 19). Daneben treten zahlreiche Miniaturgefäße auf (Fig. 21a). Die Ornamentik besteht aus Rillen, Rosetten, schmalen, verzierten Leisten u. a., in Zonen angeordnet, die die Gefäße im Schulter- und Halsbereich bedecken. In einigen Fällen treten nun auch verzierte Leisten auf, die ein geometrisches Muster bilden.

Bei den Metallgegenständen sind vor allem kreuzförmige Fibeln, Schlüssel, Waffen sowie Gegenstände aus Edelmetall zu nennen (Fig. 14, 16 und 17). Zur persönlichen Ausstattung gehören eiserne Fingerringe (Fig. 20). Außer einer kleineren Anzahl von Glasscherben und -perlen sind noch Eisenschlacken, Webgewichte und Wetzsteine erwähnenswert.

Besonders hervorgehoben werden muß das Inventar aus Haus Vb. Das Haus, das durch einen Brand zerstört wurde, beinhaltete außer zahlreichen Gebrauchsgegenständen eine große Auswahl an Eisen- und Bronzeinventar sowie einen großen Glasfund am W-Ende. Die Funde lassen in der Anlage einen Großbauernhof oder »Handelshaus« vermuten. Der untere Teil eines fast vollständigen, blauen Glasbeckers mit aufgelegten weißen Fäden fand sich in situ im SW-Giebel des Hauses, die meisten der zugehörigen Fragmente lagen in der näheren Umgebung. Dominierend sind jedoch grünliche Glasfunde, häufig mit aufgelegten Fäden verziert, neben einzelnen Stücken mit eingeschliffenen Mustern und Schnabelbechern aus braunem Glas. Unter den Fragmenten scheinen sich Spitzbecher, Fußbecher (Spartemo), konische Becher, Glockenbecher, Schalen, Flaschen oder Kannen und möglicherweise Tumbler zu finden. Diese Funde weisen deutlich auf Handelskontakte vor allem zu den fränkischen Gebieten hin. Unter der Keramik fand sich in den Resten eines dachtragenden Pfostenlochs ein kleines, teilweise verbranntes Gefäß, das in angelsächsischer Keramiktradition zu stehen scheint (Fig. 21c).

Auch ein Teil der zahlreichen Gegenstände aus der aufgepflügten Erde über Haus V, die mit älterem und jüngerem Fundmaterial vermischt sind, muß sicher dieser Anlage zugeschrieben werden (Fig. 22).

Zu den jüngsten Funden in Dankirke gehören 13 nicht in situ gefundene Münzen. Im östlichen Ausgrabungsbereich kamen 3 Dorestad Münzen (689-716) sowie 2 Sceattas vom Beginn des 8. Jhs. zum Vorschein. Eine der Münzen, ein goldener Triens, lag nahe Haus I über kaiserzeitlichen Kulturschichten. Aus Dankirke West stammen 8 Sceattas (friesische und englische), ebenfalls aus dem 8. Jh., 5 von ihnen fanden sich im Bereich über Haus V.

Außer diesen späten Münzfunden weisen auch einige andere Gegenstände auf eine Besiedlung bis an das Ende der jüngeren germanischen Eisenzeit hin, die etwa bis zum Beginn der ersten Siedlung in Ribe angedauert haben muß. Ihre Anlagen könnten möglicherweise in dem noch nicht untersuchten nördlichen Teil des Ackers liegen, wo entsprechende Fundkonzentrationen und Pfosten Spuren beobachtet wurden (Fig. 23).

Nach dem Abschluß der Untersuchungen in Dankirke war man sich darüber im klaren, daß es sich bei dieser Fundstelle um einen außergewöhnlichen Handelsplatz handelte,



vergleichbar mit Siedlungen wie Helgö im Mälargebiet. Ausgrabungen der letzten Jahre, wie z. B. in Gudme und Lundeberg auf Fünen sowie Sorte Muld auf Bornholm, haben diese Frage erneut aktualisiert.

Eine Verbreitungskarte sämtlicher eisenzeitlicher Funde aus der näheren Umgebung Dankirkes zeigt deutlich, daß die meisten Siedlungen und Einzelfunde am Übergang von sandiger Geest zu niedriger gelegenen Marschbereichen mit Tonböden plaziert sind (Fig. 24). Geestgebiete, die sich wie Zungen in die Marsch hinein bis zum Wattenmeer hin erstrecken, sind vor allem für die Gegend von Dankirke charakteristisch. Wie aus der Karte ersichtlich wird, kann vor allem im Gebiet nördlich von Dankirke von einer Fundkonzentration gesprochen werden, die darauf hinweisen könnte, daß die gesamte Bebauung wesentlich umfangreicher war. Für eine endgültige Interpretation sind auch noch zahlreiche andere Fragen offen. Interessant ist in diesem Zusammenhang z. B., ob man mit einem Schiff in die Nähe von Dankirke gelangen konnte oder ob man einen Umladeplatz dichter am Wasser – vergleichbar mit Lundeberg auf Fünen – erwarten kann. Auch die zur Siedlung gehörigen Gräber, die zur Interpretation über Umfang und Dauer der Siedlung herangezogen werden könnten, konnten bisher noch nicht lokalisiert werden.

*Henrik Jarl Hansen*  
Nationalmuseet  
Det kulturhistoriske Centralregister

*Tegninger: Keramik: Henning Ørsnes*  
*Bronzer: fig. 1 og 22: Grethe Karl Jørgensen*  
*Øvrige: Forfatteren*  
*Oversættelse: Eva Hübner*

